

Antal Imola – Szigeti Júlia

A konfliktusok megoldásának módozatai a párkapcsolatokban¹

A tanulmányban a párkapcsolatokon belül leggyakrabban alkalmazott konfliktusmegoldási módok kapcsolatát vizsgáltuk szociodemográfiai és párkapcsolati tényezőkkel, az Életünk fordulópontjai – Erdély című felmérés erdélyi adatbázisára támaszkodva. A nyíltan agresszív kapcsolatokat az asszertív kapcsolatoktól a szociodemográfiai tényezők közül a társadalmi-gazdasági helyzet, valamint az életminőség szubjektív értékelése különbözteti meg. E vonatkozásban nem találtunk nemi különbségeket. Az inkább agresszív konfliktusmegoldási módot alkalmazók kevésbé elégedettek párkapcsolataikkal és inkább érzik úgy, hogy magányosak, és hogy nem hallgatják, nem értik meg őket. A nemi szerepelvárások tekintetében az agresszív viselkedést tanúsítók hagyománykedvelőbbnek bizonyultak. Antal Imola a BBTE Szociális Munka Tanszékének adjunktusa (imolaan@yahoo.com). Szigeti Júlia pszichológus, az Artemis Központ munkatársa és a BBTE doktorandusa (juliaszigeti@yahoo.com).

Tanulmányunkban párkapcsolatokon belüli konfliktusmegoldásokat elemzünk. Azt szeretnénk megvizsgálni, hogy vannak-e különbségek az agresszív, asszertív vagy passzív² magatartást tanúsítók között a szociodemográfiai tényezők, a párkapcsolat minősége, a párkapcsolatra vonatkozó értékek, a nemi szerepekkel kapcsolatos elvárások, illetve más, olyan személyes tényezők mentén, mint például a magányosság vagy a szociális támasz. Azonosítani szeretnénk néhány olyan szociodemográfiai és párkapcsolati tényezőt, amelyek megkülönböztetik a gyakori agresszív viselkedésben megnyilvánuló kapcsolatokat azoktól, amelyekben az agresszió ritkább esetben fordul elő.

A jelen kutatásban az agresszív magatartáson azt a konfliktusmegoldási módot értjük, amely magába foglalja mind a szóbeli – veszekedésben, kiabálásban megnyilvánuló –, mind a tettegességgel fajúló fizikai agressziót. A kutatásban agresszivitásról fogunk beszélni és nem erőszakos viselkedésről, ugyanis az agresszív cselekedetek súlyosságáról és kölcsönösségéről nincsenek adataink.

1 A kutatásban az *Életünk fordulópontjai – Erdély* c., 2006-ban végzett felmérés adatbázisát használtuk. Az adatfelvételt a Maw Weber Társadalomkutató Alapítvány, az Etnikumközi Viszonyok Kutatóközpontja (CCRIT) és az RMDSZ Demográfiai Munkacsoportja végezte, a BBTE Szociológia Karával és a KSH Népeségtudományi Kutató Intézetével együttműködésben, a 20-45 év közötti erdélyi magyar nyelvű népesség 11 ezer fős elméleti mintáján. A mintavétel részletesebb leírása Horváth István jelen lapszámban közölt tanulmányában olvasható. A kutatást *A párkapcsolatok formaváltozása: átmenetek és/vagy stabilitás*, 49066. sz. OTKA támogatta.

2 Az adatfelvétel során az asszertív megküzdést a problémák nyugodt megbeszéléseként definiálták, agresszív viselkedésnek a veszekedést, kiabálást, tettegességet tekintették, végül passzivitásnak minősült a véleménynyilvánítástól való elzárkózás, a sértődött hallgatás.

HIPOTÉZISEINK:

1. A társadalmi-gazdasági helyzet javulása, valamint az iskolázottsági szint növekedése az agresszív viselkedés gyakoriságának csökkenéséhez vezet.
2. Összefüggés figyelhető meg a párkapcsolaton belüli agresszív viselkedés, valamint a kapcsolat minőségi romlása között.
3. A tradicionális, patriarchális nemi szerepelvárások hozzájárulhatnak a párkapcsolatokon belüli agresszív viselkedés megnyilvánulásához.
4. A szociális támasz növekedésével a kapcsolaton belüli agresszív viselkedés valószínűsége csökken.

A VIZSGÁLT VÁLTOZÓK:

1. A konfliktusok megoldásának leggyakoribb módjai (agresszív, passzív, asszertív)
2. A párkapcsolaton belüli konfliktusforrások okainak felmérése (lásd 3. táblázat)
3. A házassággal és a kapcsolaton belüli szerepekkel kapcsolatos elvárások, a házassággal való elégedettség értékelései az alábbi dimenziók mentén valósultak meg:
 - a párkapcsolattal való elégedettség megítélése egy 1–10 fokú skálán (ahol 1–egyáltalán nem elégedett, 10–teljes mértékben elégedett);
 - a boldog házassággal kapcsolatos elvárások megítélése (kölcsonös tisztelet, hűség stb.) egy 1–5 fokú Likert-típusú skálán (ahol 1–egyáltalán nem jellemző, 5–nagyon jellemző);
 - a házasság megítélése különböző elvárások mentén egy 1–5 fokú skálán (ahol 1–egyáltalán nem fontos, 5–nagyon fontos);
 - nemi szerepelvárások: a hagyományos női és férfi, valamint szülői szerepekkel kapcsolatos elvárásokkal való egyetértés mértéke egy 1–5 fokú Likert-típusú skálán (ahol 1–egyáltalán nem ért egyet, 5–teljesen egyetért).
4. Szociodemográfiai jellemzők:
 - nem;
 - életkor;
 - jövedelem: a személy nettó jövedelme;
 - családi állapot: házassági kapcsolat, élettársi kapcsolat, udvarlóvi viszony, nincs partner;
 - iskolázottság: 10 válaszlehetőség;
 - vallás: 12 válaszlehetőség.
5. Kapcsolatrendszer, szociális támasz:
 - a barátok vagy család által nyújtott támasz, amely anyagi segítségben, háztartási munkákban, élelmiszerben vagy ruházati cikkeken kifejezett segítséget jelöl;
 - pszichológiai támasznyújtás: a kapott melegség, figyelem, támasz megítélése egy 4 fokú skálán.

A KONFLIKTUSOK MEGOLDÁSA

Ahogy a következő táblázatban megfigyelhető, az 1625 személyből nagyon kevés, 3 (0,4 százalék) mondta azt, hogy a partnerével való konfliktusok verekedésbe torkollnak. Ez az eredmény várható volt, mivel a felmérés elsősorban a demográfiai viselkedésre koncentrált, és nem voltak megfelelő biztonsági feltételek, amelyek lehetővé tették volna az elszenvedett vagy elkövetett agresszív viselkedés feltárását. Az agresszív viselkedés elhallgatása magyarázható egyrészt azzal, hogy az erőszakot elkövető stratégiájához tartozik a minimalizálás, tehát ha a megkérdezett maga az erőszakot elkövető volt, bizonyára nem válaszolt pozitívan. Az elhallgatás másik oka az lehet, hogy az erőszakos viselkedés áldozatai szégyellik az erőszakot, és gyakran félnek is az elkövetőtől. Az erőszak fel nem tárása kapcsolatba hozható azzal is, hogy Romániában a családon belüli problémák még mindig tabunak számítanak, olyan területnek, amelyről „nem illik” negatívan nyilatkozni. Nem utolsósorban pedig az emberek elsősorban olyan témákkal fejezik ki elégedetlenségüket, amelyekben nem terheli őket felelősség. Hasonló eredményekről számolnak be Magyarországon is (Gödri 2003).

1. táblázat. A konfliktusok megoldása a párkapcsolatokban

Ha nézeteltérés van Önök között, mi a legjellemzőbb?		Nem		Összesen
		Férfi	Nő	
megtartja magának a véleményét	N	94	121	215
	%	12,2	14,2	13,20
nyugodtan megbeszélik a nézeteltérést	N	423	436	859
	%	54,9	51,1	52,9
valamelyikük sértődötten hallgat	N	137	164	301
	%	17,8	19,2	18,5
veszekednek, kiabálnak	N	95	113	208
	%	12,3	13,2	12,8
tettelegességgig fajul a dolog	N	3	0	3
	%	0,4	0	0,2
egyéb	N	7	10	17
	%	0,9	1,2	1,0
soha nincs nézeteltérés	N	12	10	22
	%	1,6	1,2	1,4
Összesen	N	771	854	1625
	%	100,0	100,0	100,0

A továbbiakban a feldolgozás megkönnyítése végett az öt válaszlehetőséget három, az alapvető konfliktusmegoldási módokat reprezentáló változóban kódoltuk újra, elkülönítve az *asszertív megküzdést* (nyugodtan megbeszélik a problémákat), a verbális vagy fizikai *agresszív viselkedést* (veszekednek, kiabálnak, tettelegességgig fajul a dolog), valamint a *passzív viselkedést* (megtartja magának a véleményét, vagy valamelyikük sértődötten hallgat). Amint a 2-es táblázatban is láthatjuk, a kutatásban részt vevő személyek 13 százaléka számára a konfliktusok megoldásának

leggyakoribb módja az agresszív viselkedés. Ez nem jelenti azt, hogy a másik két csoportban nem létezik agresszív megnyilvánulás, de mivel a kérdés a leggyakrabban használt módszerre vonatkozik, azt feltételezzük, hogy ebben a csoportban az agresszív magatartás valamelyik formája rendszeresen előfordul. Hipotézisünk szerint azok a személyek, akiknek a párkapcsolatában a fizikai erőszak rendszeresen megnyilvánul, a válaszadás során a *veszekedés*, *kiabálás* kategóriát választották, amelyet szociálisan sokkal inkább elfogadhatónak ítélték meg, mint a verekedést.

2. táblázat. A konfliktusok megoldása a párkapcsolatokban

Nézeteltérések megoldása		Nem		Összesen
		Férfi	Nő	
passzív	N	231	285	515
	%	30,0	33,4	31,7
asszertív	N	423	436	860
	%	54,9	51,1	52,9
agresszív	N	99	112	211
	%	12,9	13,1	13,0
egyéb	N	19	20	39
	%	2,5	2,4	2,4

A KONFLIKTUSOK TÁRGYA

A 3. táblázatban összesítettük a párkapcsolatokban leggyakrabban előforduló konfliktusforrásokat. A felmérés során az alábbi adatokat nyertük: a leggyakoribbak az anyagiakkal kapcsolatos konfliktusok, ezt követi a házimunka elosztása, valamint a gyermekek nevelése. Azoknál a pároknál viszont, akik a konfliktusokat általában veszekedéssel, esetleg verekedéssel oldják meg, a konfliktusok második leggyakoribb témája az alkoholfogyasztás.

3. táblázat. A nézeteltérések tárgya a konfliktusok megoldásának módja szerint

Nézeteltérések megindoklása		Konfliktusok megoldása			Összesen
		passzív	passzív	passzív	
a házimunka elosztása miatt	N	45	62	50	158
	%	8,8	7,2	23,8	10,0
anyagi ügyek miatt	N	121	100	111	332
	%	23,4	11,7	53,1	21,0
a szabadidő eltöltése miatt	N	68	60	24	152
	%	13,2	7,0	30,0	9,6
barátokkal való kapcsolat miatt	N	47	31	32	109
	%	9,1	3,6	15,3	6,9
a szülőkkel való kapcsolat miatt	N	39	39	31	109
	%	7,5	4,5	14,9	6,9
a gyermeknevelés dolgában	N	60	54	40	155
	%	11,6	6,3	19,1	9,8
a gyermekvállalás miatt	N	10	17	12	38
	%	2,0	2,0	5,9	2,4
közös célok, tervek miatt	N	37	29	23	90
	%	7,2	3,4	11,2	5,7
alkoholfogyasztás miatt	N	56	38	61	155
	%	10,9	4,4	29,3	9,8
féltekenység miatt	N	48	24	34	104
	%	9,3	2,8	16,3	6,6

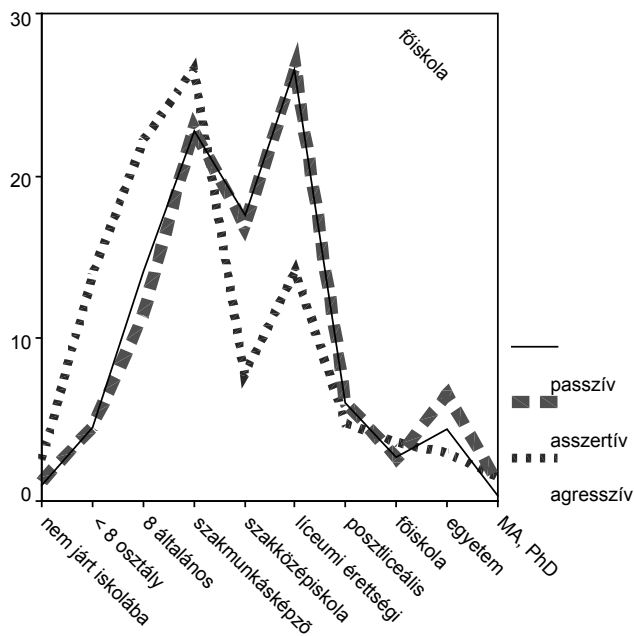
Több, Közép- és Kelet-Európában végzett kutatásban is hasonló eredményeket mutattak ki. Így például egy 1999-ben Magyarországon végzett kutatás során (Tóth 2001) az első konfliktusforrásnak szintén az anyagiak, míg a másodiknak a gyermeknevelés bizonyultak. Amint láttuk, a gyakran veszekedő (esetleg verekedő) partnerek második leggyakoribb vitatémája az alkohol, ez nyilván az alkoholfogyasztás és az agresszív viselkedés közötti összefüggéssel is magyarázható. Tsytsarev és Callahan (1995) szerint, akik nagyszámú, a két tényező kapcsolatával foglalkozó felméréseket elemeztek, az erőszakos viselkedés körülbelül az esetek 2–72 százalékában jár együtt alkohol- és drogfogyasztással. Egyes szerzők szerint ez azzal magyarázható, hogy az alkohol konfliktusos helyzetekben szituatív befolyásoló tényezőként szerepel, azaz oldja a gátlásokat és csökkenti az ítélőképességet. Mások szerint az alkoholfogyasztás és az erőszak közötti kapcsolat kultúrafüggő, és csak olyan társadalmakban jelentkezik, amelyekben a kollektív elvárások megengedik, hogy az alkoholfogyasztás bizonyos viselkedéseket magyarázzon vagy indokoljon (lásd Levinson 1989).

A SZOCIODEMOGRÁFIAI TÉNYEZŐK ÉS AZ AGRESSZÍV VISELKEDÉS KAPCSOLATA

A férfiak és nők közötti különbségek. A felmérés eredményei azt mutatják, hogy a konfliktusmegoldási módok és az agresszív viselkedés gyakoriságának tekintetében nincs szignifikáns különbség a férfiak és nők között. Ez különben egyezik a családon belüli erőszakot vizsgáló kutatások egy részének eredményeivel is, amelyek szerint a nők és a férfiak egyenlő mértékben követnek el

fizikai, illetve érzelmi erőszakos cselekedeteket, sőt, egyes kutatások azt mutatják, hogy a fiatal nők magasabb arányban alkalmazzák a fizikai erőszak enyhébb formáit, ez elsősorban az erőszak úgynevezett „mindennapos” formáira vonatkozik. A nők viszont sokkal nagyobb mértékben szenvednek el krónikus, gyakran ismétlődő, súlyos erőszakot (Straus 2006), valamint gyakrabban sérülnek a partnerük erőszakos megnyilvánulásainak következtében – a jelen felmérés viszont nem összpontosított a súlyos erőszak mérésére, ezért eredményeink valószínűleg az erőszak úgynevezett „mindennapos” megnyilvánulásait tükrözik.

Az iskolázottság szerepe. Az iskolázottság meghatározó tényező lehet a konfliktusmegoldási módok megválasztásakor. Az 1. ábrán láthatjuk, hogy míg az elemi, a 8 osztályt vagy szakiskolát végzettek inkább az agresszív konfliktusmegoldást választják, addig a szaklíceumi, illetve az annál magasabb végzettséggel rendelkezők esetében az asszertív konfliktusmegoldási módokat használók aránya nő. A passzivitás leginkább az egyetemet végzettek és a doktori fokozattal rendelkezők körében gyakoribb. A gyakoriságok közötti különbség szignifikáns (Chi-négyzet 8,458, $p < 0,001$).



1. ábra. A konfliktusok megoldása az iskolázottság szerint

Az elméleti modellek és az empirikus kutatások eredményei egyaránt hangsúlyozzák az iskolázottság és a konfliktusmegoldási módok közötti összefüggést mind az intim, családi szférában, mind pedig más szociális kapcsolatokban (WHO 2002; Straus 1980).

Családi állapot. A 4. táblázat alapján jól látható, hogy a passzív és az asszertív konfliktusmegoldást alkalmazóknak 12,1 százaléka él élettársi kapcsolatban, míg az agresszív párkapcsolatokban élőknel ez az arány 21,5. Élettársi kapcsolatban tehát sokkal gyakoribb a nézeteltérések erőszakos megoldása. Láthatjuk a táblázatból azt is, hogy azok a legkevésbé agresszívek a párkapcsolataikban, akik nem élnek együtt az élet-, illetve házastársukkal.

4. táblázat. A konfliktusok megoldásának módja a családi állapot szerint

Ön házas-/élettárssal él, vagy sem?	A nézeteltérések megoldása			Összesen	
		passzív	asszertív		agresszív
házas-társsal	N	450	451	164	1365
	%	87,4	87,4	78,5	86,2
élettárssal	N	56	104	45	205
	%	10,9	12,1	21,5	13,0
sem házas-társsal, sem élettárssal	N	9	4	0	13
	%	1,7	0,5	0,0	0,8

Jövedelem. A konfliktusok megoldásának módjában különbségek mutatkoznak az egyén, illetve a család anyagi helyzete szerint is. A magasabb jövedelemmel rendelkező egyének hajlamosabbak asszertív megoldási módokra, míg az alacsonyabb jövedelemmel rendelkezők nézeteltérések esetén gyakrabban alkalmaznak agresszív megoldási módokat – bár elképzelhető, hogy mindez a jövedelem és iskolázottság közötti kapcsolatnak is tulajdonítható. Összehasonlítva *t* próbával az asszertív és az agresszív csoportok jövedelmi átlagait, szignifikáns különbséget találunk.

5. táblázat. Az asszertív és agresszív konfliktusmegoldást választók személyi és családi átlag jövedelme

	Konfliktusok megoldása	N	Átlag (RON)	Szórás	t	p
A személy nettó jövedelme	Asszertivitás	505	511	512,3	2,5781	0,01
	Agresszivitás	128	386	377,6		
A család nettó jövedelme	Asszertivitás	473	1091	1104,9	2,4112	0,016
	Agresszivitás	123	834	822,5		

Munkanélküliség. A munkahellyel rendelkező megkérdezettek csupán 10,8 százalékban fordul elő agresszív viselkedés, míg azoknál, akik nem dolgoznak, az esetek 18,4 százalékában. A munkanélküliség, az iskolázottság és a jövedelem egymással szoros kapcsolatban lévő változók. A társadalmi státusz csökkenésével növekszik az agresszív magatartások megjelenésének valószínűsége mind a párkapcsolatokban, mind azokon kívül. A következő táblázatban további, a nem dolgozókra vonatkozó adatokat találunk. A nem dolgozók azon kategóriáit tüntettük fel, akik a leggyakrabban alkalmazzák az agresszív konfliktusmegoldást a párkapcsolatokon belüli nézeteltérések esetén.

6. táblázat. A munkanélküliek azon csoportjai, akiknél magas az agresszivitás aránya

Miért nem dolgozik?		Nézeteltérések megoldása			Összesen
		passzív	asszertív	agresszív	
rokkantnyugdíjas (leszázalékolt)	N	7	5	2	14
	%	30,8	42,3	26,9	100,0
háztartásbeli	N	17	21	10	48
	%	34,2	44,7	21,1	100,0
első ízben állást kereső	N	36	46	21	103
	%	31,7	42,5	25,8	100,0
munkanélküli	N	6	23	10	39
	%	23,1	55,8	21,2	100,0

A KAPCSOLATTAL VALÓ ELÉGEDETTSÉG. A BOLDOG HÁZASSÁGGAL KAPCSOLATOS ELVÁRÁSOK

A kapcsolattal való elégedettség. A továbbiakban a kapcsolattal való elégedettség mértékét fogjuk elemezni azoknál, akik konfliktushelyzetben agresszív, passzív vagy asszertív viselkedést tanúsítanak. A párkapcsolattal való globális elégedettség mértékét egy Likert-típusú 10 lépcsős skálával mértük (ahol az 1 az „egyáltalán nem vagyok elégedett”, a 10 a „teljes mértékben elégedett vagyok” választ jelöli). A kutatás eredményei a párkapcsolatokon belüli igen magas elégedettségi szintre utalnak. Az elégedettség középértéke 8,93 ($\pm 1,48$). A párkapcsolattal rendelkezők 47,6 százaléka (az összválaszolók 30,8 százaléka) maximális pontszámmal, azaz 10-zel értékelte elégedettségét.

Szignifikáns különbségek figyelhetők meg a három csoport elégedettségi átlagai között. A legmagasabb elégedettségi mutatóval az asszertíven viselkedők csoportja ($M = 9,27$, $AS = 1,07$), míg a legalacsonyabb elégedettségi mutatóval az agresszíven viselkedők csoportja rendelkezik ($M = 7,92$, $AS = 2,14$). A passzívan viselkedők elégedettségi átlaga $M = 8,75$, $AS = 1,55$. Az alábbi csoportok között a különbségek szignifikánsak: az agresszív és az asszertív csoport között $t = 12,918$, $p < 0,001$, a passzív és agresszív csoport között $t = 5,758$, $p < 0,001$, valamint a passzív és asszertív között $t = -7,332$, $p < 0,001$.

Érdekes eredmény, hogy az agresszíven viselkedők több mint egynegyede teljes mértékben elégedett a párkapcsolatával. A férfiak átlagos elégedettségi szintje ($9,10 \pm 1,24$) szignifikánsan magasabb a nőkéénél ($8,77 \pm 1,66$), ($t = 4,547$, $p < 0,001$).

Korábbi magyarországi kutatások is kiemelték a párkapcsolatokon belüli igen magas elégedettségi értéket (Gödri 2003; Kamarás–Kapitány–Vaskovics 2005). Például egy 2000-ben végzett kutatásban egy 5 fokú skálán a házasságban élők elégedettségi mértéke 4,52 és az élettársi kapcsolatban élők elégedettségi mértéke 4,40. A szerző szerint a 3-as érték már elégedetlenséget jelöl. Ennek megfelelően a mi esetünkben ez az elégedetlenségi érték lehet a 8-as, így a 7,92 átlagérték – amely a konfliktusokat agresszív módon megoldók átlagára vonatkozik – gyakorlatilag elégedetlenséget jelöl. Előfordulhat, hogy egy része azoknak, akik a 9-es értéket választották, pontosan annyira elégedetlenek, mint azok, akik nagyon alacsony értékeket választottak, mivel nem tudták vagy nem akarták felvállalni az elégedetlenségüket egy adott helyzetben, és megelégedtek azzal, hogy csak jelezték a házasságon belüli „egyenetlenségeket”.

Ugyanakkor másoknál a 9-es érték arra is utalhat, hogy a válaszadók házassággal szembeni elvárásai nagyon magasak, és összehasonlítva házasságukat az „ideálissal”, ez nem felelt meg a vágyott standardjaiknak. Valószínűleg azonban, hogy létezik olyan csoport is, amely nem jelölt alacsonyabb elégedettségi értéket, mivel a megkérdezés pillanatában jelen volt valamely családtagja (vagy bármikor megérkezhetett volna).

Elvárások a jó házassággal kapcsolatban. A továbbiakban a boldog házassággal kapcsolatos elvárásokat elemezzük a nem, valamint a leggyakrabban használt konfliktusmegoldási módok függvényében. A 7-es táblázatban összesítettük a megkérdezett nőknek és férfiaknak a boldog házassághoz szükségesnek tartott értékekről rögzített eredményeit. Az adatokat megfigyelve feltűnő a boldog házasság iránti magas igény.

7. táblázat. Fontos és nagyon fontos egy jó házassághoz – a válaszok aránya

Jó házassághoz fontos-e a(z)...		Nők	Nők	Férfiak	Férfiak
		Asszertív	Agresszív	Asszertív	Agresszív
hűség	N	424	110	405	87
	%	97,6	97,3	95,7	90,4
megfelelő anyagi körülmények	N	342	89	333	81
	%	78,8	78,6	78,7	84,2
megbecsülés, tisztelet	N	430	111	414	88
	%	99,1	98,3	97,9	91,5
közös vallás/felekezet	N	224	70	185	44
	%	51,6	44,2	43,8	45,8
közös nemzetiség	N	242	65	215	48
	%	55,7	57,2	50,9	49,5
jól vezetett háztartás	N	394	107	387	78
	%	90,7	94,7	91,50	80,9
örömteli szex	N	395	101	403	87
	%	91,10	89,2	95,2	90,4
közös ízlés, érdeklődés	N	368	86	340	59
	%	84,8	75,7	80,3	61,7
szeretet, szerelem	N	429	113	416	91
	%	98,9	100,0	98,4	94,6
áldozatvállalás egymásért	N	420	104	407	84
	%	96,7	92,0	96,2	87,2
hogyan ne legyen titok	N	407	106	391	82
	%	93,8	93,7	92,4	84,9
egyéni célok megvalósítása	N	373	91	363	78
	%	85,9	80,2	85,9	81,4
közös gyerek	N	409	106	404	87
	%	94,2	93,7	95,5	90,4

A nők esetében észrevehető, hogy a kérdőívben felsorolt 13 tényező között csupán kettő olyan létezik, amellyel szemben mind az agresszív, mind pedig az asszertív csoport tagjainak alacsonyak az elvárásai: a válaszadóknak körülbelül a fele ítélte fontosnak, illetve nagyon fontosnak a közös vallást és nemzetiséget (lásd 7. táblázat).

Az asszertív és agresszív csoportokat összehasonlítva a nők esetében szignifikáns különbségeket találtunk a közös vallási hovatartozás, a hasonló ízlés és érdeklődés, az egyéni célok megvalósítása, valamint a másik személyért történő áldozatvállalás tekintetében. Az agresszív konfliktusmegoldási módot választó nők, szemben az asszertív csoporthoz tartozókkal, inkább gondolják úgy, hogy a fenti értékek nem fontos kritériumai egy jól működő házasságnak. A jól vezetett háztartás az egyetlen olyan változó, amely fontosabbnak bizonyult az agresszív, mint az asszertív csoport számára. Általában elmondható, hogy az agresszív magatartásról beszámoló nők házassággal kapcsolatos elvárásai az asszertív magatartásról beszámoló nők elvárásainál alacsonyabbak. Ami a legfontosabb elvárásokat illeti, a két csoport nem különbözik szignifikánsan egymástól. A felsoroltak közül a boldog házasság legfőbb feltétele – mindkét csoport szerint – a szeretet és a szerelem (az agresszív csoport számára ez az első helyen, az asszertívben a másodikon áll), a megbecsülés és tisztelet (az asszertív csoportban a legfontosabb, az agresszív csoportban pedig a második legfontosabb), valamint a hűség.

A férfiak esetében az agresszív csoport elvárásai, hasonlóan a nőknél tapasztaltakhoz, alacsonyabbak az asszertív csoport elvárásainál (lásd 7. táblázat). Szignifikáns különbséget találunk a megbecsülés és tisztelet, a jól vezetett háztartás, az egymásért való áldozatvállalás, a titoktartás, a közös gyermek, valamint az egyéni célok megvalósítása esetén. Az egyetlen olyan elvárás, amelyet az agresszív férfiak csoportja az asszertív férfiakénál lényegesen nagyobb arányban talál fontosnak, az a megfelelő anyagi háttér. Ami a legfontosabb értékeket illeti, a két csoport főként a párkapcsolatokon belüli, egymásért való áldozatvállalásban különbözik egymástól. Akárcsak a nők esetében, a férfiaknál is a két legfontosabb érték a szeretet és a szerelem (ezek mindkét csoportban az első helyen állnak), valamint a megbecsülés és tisztelet (mindkét csoportban a második helyen szerepelnek). A harmadik helyen az asszertív férfiak esetén az áldozatvállalás áll, míg az agresszív férfiak esetén a harmadik helyen azonos arányban szerepel a közös gyerek, az örömteli szex, valamint a hűség.

Az adatainkhoz hasonló magas igény szintet találtak más, Európa különböző területein végzett kutatásokban is. Így például a már említett, Németországban és Magyarországon 1988-ban, illetve 1991-ben elvégzett, majd 2001–2002-ben megismételt vizsgálat eredményei alapján a megkérdezettek körülbelül 97 százaléka szerint egy jó házasságnak feltétele a hűség volt (vö. Kamarás–Kapitány–Vaskovics 2005).

A párkapcsolat értékelése. Az alábbi táblázatokban összefoglaljuk azt, hogy a fent bemutatott elvárásokat a megkérdezett férfiak és nők milyen mértékben tartják a saját házasságukra jellemzőknek. Elemezni fogjuk a különbségeket az agresszív és asszertív viselkedést tanúsító csoportja között, a nem függvényében. A párkapcsolattal való elégedettséghez hasonlóan itt is megfigyelhető, hogy a százalékban kifejezett értékek nagyon magasak, és az is, hogy a kérdezettek nem tudják vagy nem akarják negatívan értékelni a párkapcsolataikat. A legkisebb arányt a jó anyagi helyzet esetén kaptuk (38 százalék alatt mindkét csoportnál), ami egy olyan tényező, amiért a felelősség nem kizárólagosan a családé vagy az egyéné. Egy másik tényező, ahol szintén kisebb értéket kaptunk, az a hasonló ízlés és érdeklődés (50,9 százalék mindkét csoportnál). Észrevehetjük, hogy szignifikáns különbségek vannak minden egyes kutatott tényező mentén az agresszív és asszertív csoportok között. Ez az eredmény többféleképpen magyarázható. Egyrészt azzal, hogy a házasság minősége romlik, ha a házastársak agresszív konfliktusmegoldó stratégiákat alkalmaznak, ugyanakkor ennek a romlásnak valószínűleg negatív következményei is vannak a házasság minden egyes aspektusára nézve. Másrészt az oksági összefüggés fordított irányban is

értelmezhető: amennyiben a család több problémával szembesül, a házastársak nagyobb eséllyel folyamodhatnak agresszív viselkedéshez.

A 8. táblázatban összefoglaltuk, hogy a nők és férfiak hány százaléka tartja saját házasságára nézve jellemzőnek a felsorolt értékeket. Összehasonlítva az agresszív és asszertív csoportokat, a nők esetében minden különbség szignifikáns. Mind az agresszív, mind az asszertív viselkedés esetén a legmagasabb értékeket a hűség mentén nyertük (89,4, valamint 75 százalék). A legnagyobb különbséget pedig a hasonló ízlések és érdeklődés, az egyéni célok követése, valamint a partnerért hozott áldozatvállalás tényezői esetében regisztráltuk.

A férfiak esetében is minden tényező kapcsán szignifikáns eltéréseket kaptunk. Ez azt jelentheti, hogy minél inkább használják a felek egy kapcsolatban az agresszív konfliktusmegoldó stratégiákat, annál nagyobb valószínűséggel a házasság más vonatkozásai sem fognak optimálisan működni. Mindez azonban nem vezet egyértelműen elégedetlenséghez, ugyanis láttuk, hogy az erőszakos módszerekkel operáló kapcsolatokban átlagban alacsonyabb elvárások figyelhetők meg a házassággal vagy az intim kapcsolattal szemben.

8. táblázat. A megkérdezettek házasságának jellemzői – a válaszolók párkapcsolatában érvényesülő konfliktusmegoldási stratégia szerint

A kérdezett házasságának jellemzői		Nők		Férfiak	
		Asszertív	Agresszív	Asszertív	Agresszív
hűség	N	387	85	385	71
	%	89,4	75,0	91,2	73,6
megfelelő anyagi körülmények	N	165	36	144	25
	%	38,0	31,9	34,1	25,8
megbecsülés, tisztelet	N	370	73	351	52
	%	85,5	64,6	83,2	54,3
jól vezetett háztartás	N	301	59	307	47
	%	69,4	52,2	72,7	49,0
örömteli szex	N	295	76	331	60
	%	68,1	67,0	78,4	62,5
közös ízlés, érdeklődés	N	220	38	201	40
	%	50,9	33,9	47,6	42,1
szeretet, szerelem	N	381	74	362	64
	%	88,0	65,2	85,8	66,7
áldozatvállalás egymásért	N	351	68	337	49
	%	81,1	60,2	79,9	51,1
hogy ne legyen titok	N	332	63	314	44
	%	76,7	55,5	74,3	45,7
egyéni célok megvalósítása	N	280	51	263	45
	%	64,7	44,9	62,3	46,7

A nemi szerepekkel kapcsolatos elvárások. Ami a nemi szerepekkel kapcsolatos elvárásokat illeti, mind az agresszíven, mind az asszertíven reagálók csoportja esetén igen magas azok aránya, akik egyetértenek a hagyományos elvárásokkal, jóllehet néhány különbség is megfigyelhető az „egy kapcsolatban egy férfinak kell idősebbnek lennie”, vagy a „nem tesz jót egy kapcsolatnak, ha a nő többet keres a férfinál” típusú kijelentések kapcsán. Kutatási eredmények igazolják, hogy a nők javára a gazdasági-társadalmi státusban megjelenő különbségek kockázati tényezőként

szerepelnek a családon belüli agresszív konfliktusmegoldás kialakulásában (Tjaden–Thoennes 2000). Egy másik különbség a két csoport között, hogy a konfliktushelyzetekben többnyire agresszíven reagálók kevésbé vélik úgy, hogy a „gyerekek megszenvedik, ha az apjuk túl sok időt szentel hivatásának”. Több kutatás is igazolja, hogy azon családokban, amelyekben a házi munkák egyenlően oszlanak el, valamint a férfiak is részt vesznek a gyerekgondozásban, sokkal ritkább a családon belüli erőszak és a gyerekbántalmazás (Levinson 1989; Gordon 1989).

Az agresszíven viselkedők sokkal inkább egyetértenek azzal a kijelentéssel, hogy „egy férfinak a munkája fontosabb lehet, mint a családja”, mint az asszertív csoporthoz tartozók. Az átlagok közötti különbség szignifikáns. A legnagyobb eltérést azoknál a kérdéseknél találtuk, amelyek a férfiak és nők közötti (életkori, illetve keresetbeli) különbségekre vonatkoznak.

9. táblázat. Nemi szerepek. A kijelentésekkel egyetértők százalékos aránya

		A nézeteltérések megoldása			Összesen
		passzív	asszertív	agresszív	
Egy párkapcsolatban a férfinak kell idősebbnek lennie.	N	319	533	163	1015
	%	62,4	62,3	78,7	64,5
Nem tesz jót a kapcsolatnak, ha a nő többet keres, mint a férfi.	N	180	289	88	557
	%	35,2	33,8	42,3	35,4
Általában a férfiak jobb politikai vezetők, mint a nők.	N	265	410	120	795
	%	51,7	48,0	58,2	50,5
A nőknek nem kell társuk beleegyezését kérniük ahhoz, hogy mire költsék el keresetüket.	N	190	310	77	576
	%	37,1	36,3	37,2	36,6
A háztartási munka annyit ér, mint a fizetett munka.	N	370	659	153	1182
	%	72,3	77,1	73,7	75,1
Hároméves kor előtt a gyermekek megsínylik, ha az anyjuk eljár dolgozni.	N	386	687	157	1229
	%	75,3	80,3	75,7	78,1
A gyermekek megsínylik, ha az apjuk túl sokat foglalkozik a munkájával.	N	371	629	139	1140
	%	72,4	73,6	67,0	72,4
Ha a szülők elválnak, a gyermeknek jobb, ha az anyjával marad.	N	354	566	133	1055
	%	69,1	66,2	64,4	67,0

Szociális kapcsolatrendszer, támogatás. A különböző támogatások kapcsán elmondható, hogy sem az anyagi segítség, sem a háztartási munkákban kapott segítség (gyerekekről való gondoskodás, ruházati és élelmiszerben kifejezett segítség) nem volt kapcsolatban a konfliktusok megoldási módjával. Az agresszív konfliktusmegoldást – kis mértékben ugyan, de – enyhítheti a pszichológiai támasznyújtás.

Az alábbiakban megfigyelhető, hogy a magasabb támogatási szint miként kapcsolódik össze az agresszió csökkenésével.

A „mindig létezik valaki az Ön közelében, akivel beszélni tud?” kérdés esetén észrevehető, hogy a „nem létezik” vagy „inkább nem létezik” válaszokat megfogalmazók körében 20 és 22,1 százalék között mozog az agresszív viselkedés rátája, míg az igennel válaszolók esetében ez az arány 10,8 százalékra csökken (Chi-négyzet 31,857, $p < 0,001$).

A „szükség esetén kapott támogatás” kérdésénél azt látjuk, hogy az „agresszív válaszok” aránya 28,6, ha a kérdezettek egyáltalán nem részesülnek támogatásban. Ezzel ellentétben, amennyiben támasz áll a személy rendelkezésére, az agresszív viselkedés előfordulási aránya 9,3 százalék (Chi-négyzet 78,483, $p < 0,001$). Továbbá azoknál, akik úgy vélik, hogy mondanivalójuk senkit nem érdekel, az erőszakos viselkedés rátája 25 százalék, és 10,1 azok esetében, akik e kérdésre nemmel válaszolnak (Chi-négyzet 57,920, $p < 0,001$).

A kapcsolaton belüli intimitás és melegség szintén meghatározza az agresszív viselkedés meglétét vagy hiányát. Azoknál, akik úgy vélik, hogy az intimitás és melegség hiányzik az életükből, konfliktusok esetén 23,1 százalékos arányban tanúsítanak agresszív magatartást. Azokban a kapcsolatokban, amelyekben jelen van az intimitás és melegség, az agresszív viselkedés százalékos aránya 9,4 százalék (Chi-négyzet 77,909, $p < 0,001$).

Az egyedüllét kapcsán elmondható, hogy azoknál, akik gyakran érzik magukat magányosnak, az agresszív viselkedés aránya 33,3, azoknál viszont, akik nem érzik magukat egyedül, ez 10,5 százalékra csökken (Chi-négyzet 73,458, $p < 0,001$).

KÖVETKEZTETÉSEK

A tanulmányban a párkapcsolatokon belül leggyakrabban alkalmazott konfliktusmegoldási módok összefüggéseit vizsgáltuk az alábbi tényezőkkel: szociodemográfiai jellemzők, a kapcsolattal való elégedettség, a jó házassággal, valamint a kapcsolaton belüli nemi, illetve szülői szerepekkel szembeni elvárások, illetve a szociális támasz. Próbáltuk azonosítani és elemezni azokat a szociodemográfiai és párkapcsolati tényezőket, amelyek megkülönböztetik a nyíltan agresszív kapcsolatokat az asszertív kapcsolatoktól. Ami a párkapcsolati agresszió gyakoriságát illeti, a jelen kutatás adatai jóval alacsonyabbak a prevalenciaadatokhoz képest. A teljes mintából csupán 3 személy (0,2 százalék) nyilatkozta, hogy partnerkapcsolatában a viták verekedésig fajulnak, és 208 személy, a kérdezettek 12,8 százaléka számolt be arról, hogy partnerével való konfliktushelyzetben elsősorban verbális agresszióval, kiabálással reagál. Ez magyarázható egyrészt a munkánk során adott agressziódefiníció eredményével is (az agressziót mint konfliktusmegoldási módot értelmeztük). Továbbá, amint már korábban is jeleztük, a kérdőíves vizsgálat a demográfiai viselkedés felmérésére irányult, amely nem tette lehetővé a párkapcsolatokon belüli konfliktusmegoldás részletesebb és mélyebb kutatását.

A válaszok nagy arányban tükrözik a házassággal kapcsolatos globális elégedettséget, illetve a jó házassággal kapcsolatos magas elvárásokat. Kivételt képeztek azok a tényezők, amelyek esetében a felelősség nem kizárólagosan az egyéné vagy a családé, mint például az anyagi helyzet. Mindezek mellett jelentős különbségek figyelhetők meg az agresszív és az asszertív csoport között, az agresszív csoport elégedettségi és igény szintje alacsonyabb az asszertív csoportnál megfigyelténél (mind globálisan, mind az egyes különböző elvárások mentén).

A veszekedések kiváltó okait elemezve megfigyelhetjük, hogy azok, akikre az agresszív konfliktusmegoldás jellemző, többet veszekednek bármilyen témában (a különbségek statisztikailag szignifikánsak), mint az asszertívek. Ami ezek okait illeti, a sorrend a következő: a leggyakrabban előforduló problémák az anyagiakkal kapcsolatosak, ezt követik – az agresszív konfliktusmegoldást alkalmazók esetén – az alkoholfogyasztással kapcsolatos viták. Az asszertívek csoportjában az anyagi gondok mellett a gyerekneveléssel kapcsolatos problémákat jelölték meg

konfliktusokozóként.

Ami a társadalmi-gazdasági tényezőket illeti, nyilvánvaló kapcsolat figyelhető meg az agresszív viselkedés és az iskolázottsági szint, illetve a jövedelem és a munkanélküliség között. Átlagban az agresszíven viselkedők csoportja alacsonyabb iskolázottságú és alacsonyabb jövedelmű az asszertívek csoportjánál, a munkanélküliek között pedig gyakoribb az agresszív viselkedés előfordulása. A társadalmi-gazdasági helyzet javulása az agresszív viselkedés előfordulásának csökkenéséhez vezet. Ahogy az életminőség szubjektív értékelése csökken, úgy nő az agresszív viselkedés gyakorisága. Nincsenek jelentős különbségek a nemi és a vallási tényezők szempontjából (a kérdés a családon belüli konfliktusmegoldásra vonatkozik és nem a kérdezett vagy partnere erőszakos viselkedésére).

A családi tényezők szempontjából (a kapcsolattal való elégedettség, a házassággal kapcsolatos értékek) ugyancsak szignifikáns különbségek figyelhetők meg. Amint már említettük, az agresszívek csoportja átlagban kevésbé elégedett a párkapcsolatával. A házassággal kapcsolatos értékek esetén az agresszív és asszertív férfiak között elsősorban az asszertív férfiak által fontosnak tartott áldozatvállalás, valamint az agresszív férfiak által fontosnak tartott anyagi jólét kapcsán figyelhetők meg különbségek. A nők tekintetében – aszerint, hogy asszertív vagy agresszív konfliktusmegoldási módot részesítenek előnyben – kevés különbség figyelhető meg a párkapcsolattal szembeni elvárások sorrendjében. Mindegyik kategóriának a szeretet és a szerelem (illetve a megbecsülés és a szeretet) bizonyult a legfontosabbnak egy jó házassághoz.

A hagyományos nemi szerepelvárások és a konfliktusok megoldásának módjai tekintetében megfigyelhető, hogy az agresszív viselkedést tanúsítók hagyománykedvelőbbek. Így például azok, akik az asszertív konfliktusmegoldást részesítik előnyben a partnerkapcsolatban, gyakrabban vélik úgy, hogy a gyerek megérzi, ha az apa nem szentel rá elégedő figyelmet, és számukra az sem probléma, ha a nő többet keres, mint a férfi.

A szociális támasz tekintetében megállapítható, hogy nincs szignifikáns különbség a két csoport között az anyagi és más konkrét, dologi segítséget illetően. Azonban az érzelmi támasz észlelésében fellelhető a különbség. Minél fokozottabban élte meg a kérdezett azt, hogy egyedül van, annál inkább nőtt a párkapcsolaton belül alkalmazott agresszív konfliktusmegoldó stratégiákat előfordulási valószínűsége. Az agresszív viselkedés esélyeit továbbá növeli az is, ha az egyén úgy érzi, hogy senki nem hallgatja vagy nem érti meg, és hogy szükség esetén nem talál támaszt.

SZAKIRODALOM

GÖDRI Irén

2003 A házasságok és az élettársi kapcsolatok minőségének és stabilitásának néhány metszete. In: SPÉDER Zsolt (szerk): *Család és népesség – itthon és Európában*. Századvég Kiadó, Budapest, 197–230.

GORDON, Linda

1989 *Heroes of Their Own Lives: The Politics and History of Family Violence*. Virago Press, London

KAMARÁS Ferenc – KAPITÁNY Balázs – VASKOVICS László

2005 Fiatalkorú házaspárok életútja Németországban és Magyarországon. *Kutatási Jelentések KSH* 4. Budapest

LEVINSON, David

1989 *Family Violence in Cross-Cultural Perspective*. Sage Publications, Inc.

STRAUS, Murray A.

1980 Social Stress and Marital Violence in a National Sample of American Families. *Annals of the New York Academy of Sciences* 347. 229–250.

STRAUS, Murray A.

2006 *Dominance and Symmetry in Partner Violence by Male and Female University Students in 32 Nations*. Children and Youth Services Review, United State, <http://pubpages.unh.edu/~mas2/ID41-PR41-Dominance-symmetry-In-Press-07.pdf> (letöltve 2008. május 12-én)

TJADEN, Patricia – THOENNES, Nancy

2000 *Extent, Nature and Consequences of Intimate Partner Violence. Findings From the National Violence against Women Survey*. Research Report, U.S. Department of Justice (letöltve 2008. május 12-én)

TÓTH Olga

2001 Értéktáradási problémák a családban. *Educatio* 3. 493–503.

TSYTSAREV, Sergei – CALLAHAN, Charles

1995 Motivational Approach to Violent Behavior: A Cross-Cultural Perspective. In: DENMARK, Florence – ADLER, Loeb (eds.): *Violence and the Prevention of Violence*. Praeger, New York, 3–10.

WORLD HEALTH ORGANIZATION

2002 *World Report on Violence and Health 2002 – Reducing Risks, Promoting Healthy Life*. WHO Publication Center, Geneva