

# Gergely Orsolya

## Virtuális identitás (?)

### Az önmeghatározás és imázsépítés új lehetőségei

*Jelen írás egy „virtuális közösség” tagjai körében végzett kutatás első eredményeit prezentálja. A szerző egy aktuális társadalmi kérdést vet fel: milyen módon befolyásolja az identitást és a személyes imázsépítést egy teljesen új, eddig ismeretlen kommunikációs platform, azaz egy népszerű közösségi oldal és az azon való megjelenés. Vagyis egy újfajta identitás, egy „virtuális én” sajátosságainak felfedezési gondolatát indítja el. Ennek nyomán a tanulmány egy közösségi oldal elemzését célozza: egy erdélyi kisváros iWiW-felhasználók egy reprezentatív csoportjának adatlap-elemzésére épül. A felhasználói profiloldalak számbavétele nyomán megrajzolhatóvá válik az átlagos csíkszeredai iWiW-ező profilja.*

*A szerző szociológus, a Sapientia – Erdélyi Magyar Tudományegyetem csíkszeredai Szociológia Tanszékének egyetemi adjunktusa (gergelyorsolya@sapientia.siculorum.ro).*

Napjainkat egyre inkább behálózza az internet és a közösségi oldalak. Kimaradhatsz, az ár nem feltétlenül sodor magával, de nincs sok értelme a távolmaradásnak. Illetve pont fordítva: ha nem vagy bent/fent, talán nem is létezel.<sup>1</sup> Az ilyen közösségi oldalak tucatja jelent meg az elmúlt évtized során, hogy csak a legismertebbeket soroljuk: a Facebook, a hi5. A romániai magyar közösség számára az iWiW (International Who is Who) a legjelentősebb<sup>2</sup>. Éppen ezért vizsgálatunk erre irányul, azaz az iWiW-felhasználók körére fókuszál. Jogosan tehetjük fel a kérdést: mennyire indokolt egy ilyen kutatás? Mit hozhat ez a tudomány számára? Nézetünk szerint a fentebbi problémakör aktuális társadalmi kérdés: milyen módon befolyásolja az identitást és a személyes imázsépítést egy teljesen új, eddig ismeretlen kommunikációs platform. Egy folyamatos átalakulásban levő világban a változóban levő, avagy megváltozott egyéni és közösségi magatartás esetében igenis fontos a társadalomtudományi odafigyelés. Indokoltnak tűnik annak vizsgálata is, hogy mekkora egy ilyen közösségi oldal népszerűsége, milyen szocio-demográfiai változók mentén írható le az ezt használók csoportja, vagyis kik azok az emberek, akik iWiW-eznek, mit és hogyan mondanak el magukról, hány emberrel állnak „virtuális” kapcsolatban, milyen képet mutatnak, avagy kívánnak mutatni magukról.

#### I. SZAKIRODALMI TEMATIZÁCIÓ

A virtuális terek „architektúrája” – a fizikai terek struktúrájához hasonlóan – interakciógerjesztő és meghatározó szereppel bír: egyidejűleg kínál és lehetővé tesz egy sor sajátos interakció-módozatot. Az online világ egy újfajta, „kiborg”-nak címkézett viselkedéshez teremt

1 A romániai telefonkönyv aranyoldala (*Pagini Aurii*) valamikor szlogenjének adaptálása: „Ești în pagini aurii, deci existi.”

2 Az iWiW olyan online ismerősi hálózat, mely meghívásos alapon működik, a hálózat alapegysége a visszaigazolt, vagyis szimmetrikus ismerősi kapcsolat.

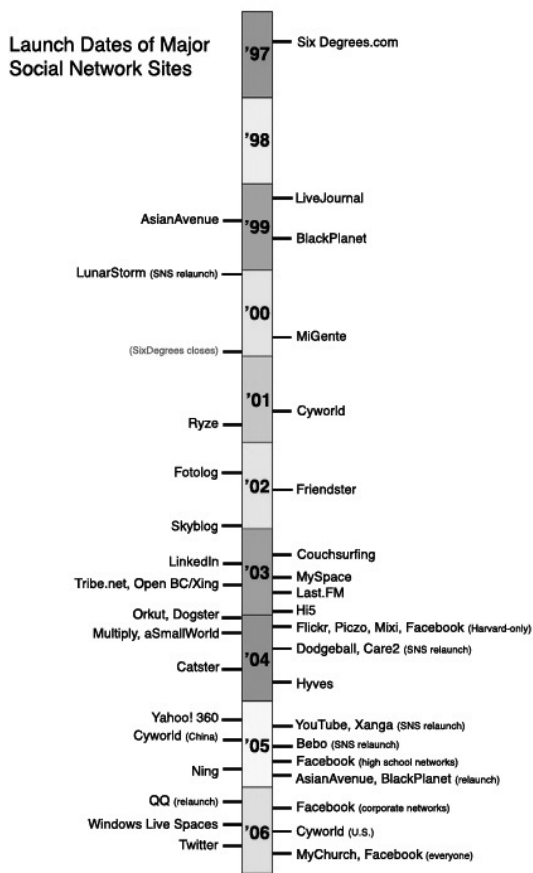
kapcsolódási esélyt (Haraway 1991; Stone 1996; id. Papacharissi 2009). Az anonimitást biztosító kiborg-magatartás felszabadító lehetőségként jelenik meg a társadalmi köztudatban (Bolter 1996; id. Papacharissi 2009), avagy egy virtuális környezetbeli (de a virtualitáson kívüli valóságban talán nem lehetséges) élethelyzet szimulációját teszi lehetővé (Turkle 1995; 1997; id. Papacharissi 2009). Az első ilyen irányú vizsgálódások (Dominick 1999; Walker 2000; Papacharissi 2002) célkeresztjébe az online terek strukturális sajátosságainak önprezentációra és önkifejezésre gyakorolt hatásai kerültek (Papacharissi 2009). Az újabb, hasonló típusú kutatások a strukturális és a designelemeket, az online szociális hálózatok előmozdítása érdekében alkalmazott kapcsolatmegosztást, a társadalmi tőketermelést és a hatékony kommunikációt vizsgálják (Papacharissi 2009). Ugyanakkor akadnak olyan tanulmányok is, melyek egy vagy több közösségi oldalt elemeznek, illetve azt, hogy ezen oldalak (mint pl. a Facebook, az ASMLLWORLD stb.) hogyan befolyásolják, határozzák meg a közösségi és egyéni identitás mintázatait (lásd Papacharissi 2009).

Az identitás- és közösségfogalmak már rég bekerültek az új médiakutatás fókuszába. A szakirodalom szerint a közösségi oldalak elsősorban egy közönség-nichére épülnek, habár vonzerejük ezen a célcsoporton túl is képes hódítani (Papacharissi 2009: 200). A szakirodalom a közösségi oldalt webalapú szolgáltatásként definiálja, mely lehetővé teszi az egyén számára a (1) nyilvános, avagy félnyilvános profil építését egy meghatározott rendszeren belül, (2) más felhasználók profiljának követését, akikkel kapcsolatban áll, illetve (3) láthatja és áttekintheti azok kapcsolatrendszerét, illetve bárkiét, akik a „rendszerhez” tartoznak (Boyd–Ellison 2007). Ezen felhasználói oldalak az adott közösségi oldal sajátosságainak függvényében változhatnak.<sup>3</sup>

Az első ilyen oldalak a '90-es évek második felében jelentek meg, igazi térhódításuk pedig 2003–2006 közé tehető (lásd 1.ábra).

---

<sup>3</sup> Van olyan oldal, ahova bárki azonnal bejelentkezhethet, mint pl. a Facebook-ra, de több olyan is akad, ahová csak egy már rendszerben levő felhasználó által küldött meghívóval lehet bejelentkezni, mint pl. az iWiW-re.



1. ábra: a legjelentősebb közösségi oldalak indításának kronológiája (Forrás: Boyd–Ellison 2007: 216)

A közösségi oldalak lehetővé teszik, hogy felhasználóik saját felhasználói felületüket maguk alakíthassák, töltsenek fel képeket, videókat, online vagy offline ismerősökkel, illetve idegenekkel kapcsolatot teremtsenek, avagy kapcsolatba lépjenek, informálódhassanak más felhasználókról.

## 2. HIPOTÉZISEK

Egy erdélyi kisváros iWiW-felhasználói körében tervezett kutatásunk egyik hipotézise, hogy a kvázi digitális elsőgeneráció az, aki iWiW-ezik, azaz nem a legfiatalabbak és nem a már középkorúak reprezentálják magukat túlnyomórészt a felhasználók körében. Hasonló közösségi oldalak vizsgálatainak tanulsága szerint (ld. Papacharissi 2009) megfogalmazhatjuk azon feltevésünket is, hogy nem a 35–40 év közötti korosztály körében a legnépszerűbb az iWiW, mivel ez a korosztály még hangsúlyosan digitális *bevándorló*, azaz iskolai tanulmányaikat még az internet „feltalálása” és elterjedése előtt végezték, napi munkájuk kevésbé hangsúlyosan kötődik az internet világához, kapcsolattartásukat nem a digitalizáltság uralja. Ezzel szemben a húszas éveikben, harmincas éveik elején járók már sokkal inkább nevezhetők a úgymond a digitális

világ elsőgenerációjának. Őket azért nevezhetjük kvázi elsőgenerációs felhasználóknak, mivel valódi elsőgenerációnak (digitalis citizen) csupán azokat a tizenéveseket tekinthetjük, akik már teljes természetességgel kezelik a digitális világot. Számukra az iWiW azért nem kielégítő, mert kevésbé rugalmas és kevésbé élő, ezért feltételezzük, hogy az iWiW-felhasználók táborában nem ők lesznek a legtöbben. Éppen ezért gondoltuk úgy, hogy a huszonévesek, illetve a harmincas éveik elején járók azok, akik a közösségi oldalakat is leginkább használják. Az iWiW esetben mindez olyan mutatókkal mérhető, mint az ismerősök száma, a fotók száma, személyes adatok megmutatása.

A szakirodalom határozottan különválasztja a közösségi oldalakat (social network sites) a más számítógép-alapú kommunikációs gyakorlatoktól (computer-mediated communication): noha ezen közösségi oldalak lehetővé teszik az idegenekkel való ismerkedést és kommunikációt is, de elsősorban már meglévő ismerősökkel való „kapcsolódást”, és nem „ismerkedést” céloznak és kínálnak (Boyd–Ellison 2007). Ennek ellenére mégis feltehető, hogy az egyedülállók, vagyis a még nem családosok esetében nagyobb tudatosság és hangsúlyosabb imázsépítési folyamat érhető tetten az iWiW-adatlap prezentálása kapcsán: feltehetőleg ők valamivel nagyobb gondot fordítanak iWiW-oldaluk frissítésére: érthetjük ezalatt (avagy mérhetjük azáltal), hogy hány fotója van, mit és mennyit ír magáról, mit ír a fotók alatt, mennyi információt oszt meg magáról stb.

Kutatásunk egyik állhypotézise volt, hogy az iWiW (talán más közösségi oldalakhoz is hasonlóan) egyfajta személyes imázsépítési és -alakítási eszköz. Ennek a generációnak a tagjai egymás számára már sokkal inkább láthatók digitálisan, mint fizikailag: az egyéni mobilitás, a munkamigráció több lábon álló generációt termelt ki egy mobilis világban, ahol az ember Bukarestben dolgozik, Csíkszeredában ünnepel, Kolozsvárra jár a barátaival bulizni. Nem egy fizikailag zárt világ, ahol a közösségi tereken mindenki megjelenik. Jelen esetben ez a közösségi tér az iWiW. És ahogyan nem (volt) mindegy, hogy kit hogyan látnak a vasárnapi istentiszteleten, ki hogyan jelenik meg a kolléga nyugdíjba vonulásán, ki mivel érkezik az óvodai ünnepélyre, úgy már az sem mindegy, hogy ki mit mond (legyen az manifeszt vagy látens módon kommunikálva) magáról azoknak az embereknek, akikkel nem találkozik nap mint nap, de akik bármikor megtudhatnak róla dolgokat, bármikor „rákereshetnek”, és megtudják, hol nyaralt, kit ismer, hol dolgozik.

### 3. ALKALMAZOTT MÓDSZERTAN

Kutatásunk egy székelyföldi kisváros iWiW-felhasználóinak körére fókuszált. A kutatás pillanatában (2009. február) 10 700 felett volt az iWiW-ezők száma ebben a városban, ezt tekintettük alappopulációnak. Ebből véletlen kezdőpontú szisztematikus mintavétellel<sup>4</sup> 1327 személy, vagyis azok adatlapja került be a vizsgálandó populációba. Az adatlapokon talált információk alapján létrehoztunk egy adatbázist, mely a további elemzések kiindulópontját képezte. A következőkben ezen statisztikai mintán dolgozva végzünk elemzéseket és teszünk megállapításokat.

---

<sup>4</sup> Egészen részletesen lebontva a mechanizmus a következőképpen történt: az iWiW felületén a keresés, részletes keresés menüpontban kiválasztottuk Csíkszeredát, mely előhozta az összes felhasználót, aki Csíkszeredában jelentkezett be. Ebből egy véletlen kezdőponttól számítva minden nyolcadik felhasználó került be a mintába.

Ugyanakkor ez az 1327, mintába bekerült személy kapott – az iWiW-en keresztül – egy elektronikus linket és egy felkérést az ezen elérhető online kérdőív kitöltéséhez.<sup>5</sup> Ez a kérdőív 16 kérdést tartalmazott, 14 zárt, 2 nyílt kérdést.<sup>6</sup> Célunk ezzel az volt, hogy képet kapjunk az iWiW-vel kapcsolatos felhasználói véleményekről is, vagyis az iWiW-adatlap mint elemzési egység mellett jelenjenek meg az egyének is. Az online kérdőívre<sup>7</sup> kapott válaszok<sup>8</sup> több ponton is megerősítik statisztikai elemzésünket, illetve jó pár kérdést értelmezhetőbbé tesznek. Az elemzés során ezekre is fogunk utalni.

Tudatában vagyunk annak, hogy vannak támadható, ún. gyenge pontjai a mintavételnek: vannak, akik nem is ebben a városban laknak, hanem valamely környező településen, mégis ide regisztráltak, így ők is potenciálisan bekerülhettek a mintába. Ugyanakkor a mintavétel – mivel ilyen nagy alapsokaságú populációról van szó – több napot vett igénybe, és ezekben a napokban is folyamatosan regisztráltak személyek az iWiW-re, tehát a mintavétel megismérlésekor nem ugyanez a minta állna össze. Ennek ellenére ezt a mintát teljes mértékben reprezentatívnak tekinthetjük a kisvárosi iWiW-társadalmára nézve.

A mintavételt követően létrehoztunk egy olyan statisztikai adatbázist, melynek minden sora egy adott felhasználónak az adatlapján található adatokat rögzíti. Ezeket az adatokat statisztikai program segítségével elemeztük. Ugyanakkor kvalitatív módszert is használtunk: a saját magukról írt szavakat, mondatokat, valamint a feltett képet magát és feliratát is megvizsgáltuk. A következőkben ezen kutatás eddigi eredményeit, megállapításait mutatjuk be. Elsőként az egyszerű gyakoriságokról beszélünk, utána pedig a jelentősebb összefüggésekre térünk ki.

#### 4. GYAKORISÁGVIZSGÁLAT

##### *NÉV*

Többnyire a felhasználók „normális” polgári neveiken jelentkeznek be az iWiW-re. Van nyilván egy-két kirívó ellenpélda, de ez nem jellemző. Becenevet a regisztrálók mintegy 70% írt fel magáról.

---

5 A kérdőív megszerkesztésénél a legfontosabb szempont az érthetőség és rövideg volt, hogy ténylegesen mindenki ki tudja tölteni öt perc alatt, ezzel is növelve a visszaküldési arányt.

6 A kérdőívben rákérdeztünk arra, kitől, illetve hol hallott legelőször az iWiW-ről, melyik évben és miért regisztrált az iWiW-re, pillanatnyilag hány ismerőse van, az ismerősei milyen módon gyűltek össze, milyen gyakran lép be az iWiW-re, szokta-e változtatni, „fejlesztetni” iWiW-adatlapját, mit szokott az iWiW-en használni, ha megismerkedik valakivel, vagy hall valakiről, előfordul, hogy rákeres az iWiW-en, tagja-e más, az iWiW-hez hasonló közösségi oldalnak. Ugyanakkor – az utolsó (nyílt) kérdés lehetőséget adott, hogy saját szavaikkal jellemezzék az iWiW-et, mondják el, mit gondolnak róla. Az adatok statisztikai elemzése érdekében néhány személyes adatot is megkérdeztünk: mint a nem, életkor, családi állapot, iskolai végzettség

7 Egy internetes oldalt használtunk fel: [www.creatsurvey.com](http://www.creatsurvey.com).

8 A visszaküldési arány nagyon alacsony volt, csupán egynegyede töltötte ki a kérdőívet. Ennek ellenére – nagy minta lévén – a több mint háromszáz (364) visszaküldött válaszor már így is nagyon jó eredménynek mondható, és az adatok is jól használhatók.

## *NEM*

A csíkszeredai iWiW-felhasználók nemi megoszlása a következőképpen alakul: 35.6% férfi, 64.6% nő. Tehát körülbelül kétszer több nő iWiW-ezik, mint férfi. Ezzel kapcsolatosan megpróbálhatunk korai következtetéseket levonni, miszerint az egyéni imázsépítés a nőket sokkal jobban motiválja, mint a férfiakat. De egyelőre nem bocsátkozunk ilyen teóriák megfogalmazásába.

## *REGISZTRÁCIÓ*

Fontos, hogy ki mikor regisztrált, mivel feltételeztük, hogy ha valaki minél régebb óta iWiW-ezik, annál több ismerőse van, és annál több képet is tesz fel. A regisztrációnál azt látjuk, hogy a nagy többség 2008-ban regisztrált, ami meglepő adat (51%). Mivel az iWiW már évek óta működik, mégis ebben a kisvárosban ebben az évben kétszereződött meg az iWiW-populáció.<sup>9</sup> Ez későbbiekben sok helyen fontos adat lesz, illetve az is, hogy valószínűsíthetően életkor szerint különböző generációk különülnek el az iWiW-esek körében is.

## *MEGHÍVÓ SZEMÉLY*

Az iWiW-re néhány évvel ezelőtt körülményesebb volt regisztrálni: meg kellett kérni egy ismerőst, kérjen meghívót, és ha kap, küldje el neked. Közel sem volt lehetetlen vállalkozás, de napjainkban már sokkal könnyebb: mivel megnőtt az iWiW-ezők száma, a meghívót lehet kérni, és viszonylag elég hamar küldenek meghívót. Sokan nem is tudják értékesíteni meghívóikat, mert már minden ismerősük iWiW-ezik.

Hogy ki küldte a meghívót – erre vonatkozóan nem volt rögzített hipotézisünk, mert ha lett volna, azt valahogy úgy fogalmaztuk volna meg, hogy mindenki a közvetlen ismerőseitől kap meghívót. De mivel ennek kutatását az iWiW nem teszi lehetővé, ezért ezt kihagytuk. Viszont az adatok értelmében egyértelműen úgy tűnik, hogy a nők legalább kétszer annyi meghívót küldenek, mint a férfiak, tehát legtöbbször nőktől kapják a meghívót.

Illetve azt is megállapítottuk, hogy a férfiak inkább nőknek küldenek meghívót. Vagyis statisztikai együjtjárást fedezhetünk fel ( $p < 0.001$ ) a nem és a meghívót küldő személy neme közt.

---

<sup>9</sup> Magyarországon 2002. április 14-én indult a WiW, majd 2005-től változtattak a néven: iWiW lett belőle, és akkortól már nemzetközi közösségi oldalként is funkcionál (Csordás 2005). Tulajdonképpen a WiW „iWiW-esedése” óta számítható az erdélyi magyar, illetve a csíkszeredai felhasználók tulajdonképpeni megjelenése, regisztrációja.

1. tábla: Meghívót küldő személy és a meghívott neme

		Ki küldte a meghívót?		
		Férfi	Nő	Összes
Neme	Férfi	181	279	460
		39,3%	60,7%	100,0%
		43,3%	32,1%	35,8%
	Nő	14,1%	21,7%	35,8%
		237	589	826
		28,7%	71,3%	100,0%
Összes		56,7%	67,9%	64,2%
		18,4%	45,8%	64,2%
		418	868	1286
		32,5%	67,5%	100,0%
	100,0%	100,0%	100,0%	
	32,5%	67,5%	100,0%	

Sok esetben azt is tapasztalhatjuk – ismerőseink körében – hogy a párok egymásnak küldenek meghívót, vagyis nyilván az sem mindegy, hogy kitől kapják a felhasználók a meghívót, hiszen a meghívó személy neve mindvégig (illetve annak leiratkozása pillanatáig) fent marad az illető adatlapján.

### ISMERŐS

Az, hogy kinek hány ismerőse van, nagyon fontos adat iWiW-szempontról. Azt láthatjuk, hogy habár akad olyan is, akinek egyetlen ismerőse sincs (az a személy is leiratkozott az iWiW-ről, aki meghívta), átlagosan 220 ismerőse van egy csíkszeredai iWiW-felhasználhatónak. És akad olyan is, akinek közel 2000 ismerőse van.

### Családi állapot

A családi állapotról vonatkozó adatok szintén érdekesnek tekinthetők az iWiW-en. Miért érdekesek? Mert az adatlapon szerepel egy olyan kategória, amelybe sok minden belefér, és ami a hivatalos (például rendőrségi stb.) formanyomtatványokból hiányzik: az egyedülálló (nőtlen/hajadon) és a házasság közötti átmenet. Ezt, amint láthatjuk, elég sokan választják is. (lásd 2. tábla)

2. tábla: Családi állapot

	Abszolút gyakoriság	Relatív gyakoriság	Kumulált gyakoriság
Egyedülálló	149	11.2	11.2
Kapcsolatban	219	16.5	27.8
Házass	437	33.0	60.7
Elvált	18	1.4	62.1
Özvegy	17	1.3	63.3
Csak ismerősöknek látható	17	1.3	64.6
Semmi sincs feltüntetve	469	35.4	100.0
<b>Összes</b>	1326	100.00	

Azt is észrevehetjük, hogy minden harmadik iWiW-ező nem tünteti fel családi állapotát. Ezzel kapcsolatosan többféle feltevést is megfogalmazhatunk. Magát adja az eltitkolás, az eltitkolni vágyás, egyrészt mivel nem kötelező ennek az információnak a megadása sem, másrészt pedig talán ez a legszemélyesebb információ, és valószínű – főleg ha nem egyértelműen meghatározható, kategorizálható az „állapot”, még nehezebb szint vallani.<sup>10</sup> Ugyanakkor egyszerűen az is lehet, hogy sokan – mikor először töltötték ki az adatlapot – ugyanúgy kevésbé fontos információnak gondolták ezt, ahogyan a névnap, születésnap feltüntetését is, vagyis egyszerűen kihagyták.

Akik feltüntették családi állapotukat, azokról azt állapíthatjuk meg, hogy többnyire valamilyen párkapcsolatban élnek: minden második személy házass, illetve egynegyedük kapcsolatban él.

Noha elenyésző, megjelenik az elváltak és az özvegyek kategóriája is, 2-2%-ot képviselve. Tehát az a látens feltevésünk, hogy az iWiW akár társkereső oldalként is funkcionálhat, és a regisztrálók jelentős része szempontjából ez fontos lehet, úgy tűnik, hogy még nem igazolható (noha nem is vetjük teljesen el), hiszen négy iWiW-ező személyből három deklarálta párkapcsolatban él.

### ÉLETKOR

Az életkor előzetes hipotézisünk tesztelése, illetve számos – az iWiW-en is tetten érhető, körvonalazódó – magatartás, attitűd szempontjából igen fontos változó.

3. tábla: Életkor

Esetszám	1000
Átlagérték	30.225
Középérték	29
Minimum	1
Maximum	71

<sup>10</sup> A Facebook-nak van egy érdekes kategóriája – hasonló esetekre: *It's complicated, vagyis Bonyolult*. Ez egy nagyon szimpatikus, sokak által preferált kategória. Valójában semmi konkrét információértéke nincs, de mégis valami megjelenik ott. És tulajdonképpen bármi lehet kicsit bonyolult.



Életkori kategóriák szerint csoportosítva a csíkszeredai iWiW-ezőket, azt láthatjuk, hogy csak minden második egyén 30 évnél fiatalabb: 30–50 év közöttiek közel annyian vannak az iWiW-en, mint a 18–29 évesek. Sőt, a 30 felettiak még többen vannak, mint a 30 alattiak. Tehát megfogalmazhatjuk azt az új tételt, miszerint az iWiW-ezők nem a legfiatalabb korosztály tagjai közül kerülnek ki.

4. tábla: Életkori kategóriák

	Abszolút gyakoriság	Relatív gyakoriság	%-os gyakoriság (érvényes esetekre)	Kummulált gyakoriság
10 év alatti gyerek	21	1.6	2.1	2.1
18 év alatti	94	7.1	9.4	11.5
18–24 éves	206	15.5	20.6	32.0
25–29 éves	188	14.2	18.8	50.8
30–34 éves	182	13.7	18.2	69.0
35–39 éves	125	9.4	12.5	81.4
40–49 éves	104	7.8	10.4	91.8
50 éves és idősebb	82	6.2	8.2	100.0
Érvényes összes	1 002	75.5	100.0	
Nincs életkor feltüntetve	325	24.5		
Összes	1 327	100.0		

## MAGAMRÓL

Csupán minden negyedik iWiW-adatlapon találni ezt a kategóriát kitöltött formában. Sokan itt valamit röviden igyekeznek megfogalmazni magukról, amiről úgy gondolják, hogy máshova nem tudnak beilleszteni, de nagyon fontosnak tartják magukról elmondani. Ez a fontosnak tartott valami igen gyakran a *családdal kapcsolatos*: „*Csíkszeredában élek, van két kisfiam...*”; „*Nyugdíjas vagyok, unokáimra vigyázok*”; „*élvezem az anyaságot, kihasználom minden pillanatát*”. Van, akinél a *hobbi* van kiemelve: „*imádok utazni*”, vagy „*Harry Potter-rajongó vagyok*”. Egy harmadik kategóriába tartoznak azoknak a bemutatkozó szavai, akik próbálnak *jellemzést* adni magukról: „*mindig vidám vagyok*”, vagy „*ismertető jelem a mosoly és a vidámság*”; illetve „*aktív, nyitott*” – itt többnyire valamilyen belső tulajdonság kiemelése szerepel (mivel a fotó a külsőt már „elmondja”), noha találni olyan bemutatkozást is, ahol magasság- vagy súlyparemétereket is találunk. Előfordul az is, hogy a *munkáról* vagy *elfoglaltságról* szerepel valami ebben a sorban: „*könyvelő*”, „*mezőgazdasággal foglalkozom*”.

Van, aki valamilyen *idézetet* vagy hétköznapi szlogent ír ide, talán a találébb, kifejezőbb fogalmazás érdekében. Találhatunk Márai-, Kennedy-, Esterházy-idézeteket, „*kőbe vésett mondatokat*” stb. Egyet kiemelnénk: „*Tégla, malter, nő a fal, leomlik, újra föl-le. Kelemenné, szóval valami nő*” (Esterházy).

Találunk egy olyan, jelentősnek mondható kategóriát, amely tulajdonképpen *üres halmaz*: írnak valamit, de nem információt akar a felhasználó közölni, sokkal inkább poén, ironizálás, szójáték, vagánykodás stb. célja lehetett ezen bejegyzésnek: „*Vagyok, aki vagyok*”, „*Közöd?*”

„Semmi extra”, „Van baj elég”.

A szövegeket nyelvtanilag elemezve, ki kell emelnünk, hogy minimális (értjük ezalatt: harmincból egy) van helyesen, magyar ékezetekkel írva. Többnyire hosszabb-rövidebb, de egyetlen mondatot fogalmaznak meg, előfordul azonban hosszabb szöveg is – főleg idézetek esetében: van olyan, aki verset, híres mondást, grafittit vág ide be. Leggyakoribb a „szeretek...” kezdetű, önjellemző mondat: szeretek bulizni, barátkozni, a családommal, a természetben lenni.

Nagyon sok esetben ún. „stiliztikai kísézőként” szerepelnek az internetes (chat) nyelvezetből átvett hangulatjel (emotikon-kód, különböző smile-jelek). Ezek előfordulása, használata viszont mindenképpen gyakoribb, mint az ékezethasználata. A legnépszerűbb a klasszikus smile-jel: kettőspont, kerekzárójel bezárva.

Előfordul – néhány esetben – angol nyelvű idézet vagy angolul megfogalmazott mondat is, többnyire viszont magyar nyelven töltik ki az adatlap ezen sorát is.

#### *ANYANYELV, MÁS BESZÉLT NYELVEK*

A mintába bekerült iWiW-ezők 99%-ának magyar az anyanyelve, csupán 17 olyan személy volt, akinek nem. Ennek az 1%-nyi felhasználónak az anyanyelve többnyire román. Három csíkszeredai iWiW-felhasználó közül kettő tud románul, ami jó aránynak mondható más, székelyföldi, illetve erdélyi léptékű kutatásokhoz képest, ahol – nyilván átlagban idősebb korosztályt kérdeztek meg – alacsonyabb volt ez az arány. Ugyanakkor nem szabad figyelmen kívül hagynunk, hogy – egy komplex imázsépítésnek esetlegesen a része lévén – pozitív „felerősítést” kaphat a nyelvismeret is.

Angolul az iWiW-ezők egyharmada tud, ez is egy sokkal magasabb szám, mint az általában tapasztalt. Körülbelül minden tizedik iWiW-ező tud németül, de a francia, olasz és spanyol nyelvek ismerete a csíkszeredai iWiW-esek körében igen alacsony – ami már sokkal realiztikusabb arány.

Itt meg kell említenünk, hogy néhányan – nem túl sokan, kb. 1% – feltüntettek adatlapjukra abszolút egzotikus nyelveket vagy akár nem létező nyelvet is. Nem állítjuk egyértelműen azt, hogy ezek az emberek nem ismerik, nem ismerhetik az illető nyelvet, de azt sem tévesztjük szem elől, hogy az iWiW-adatlap nem rendőrségi formanyomtatvány, tehát itt is helye van a poénnak, és ezt – amint láthatjuk több helyen is – sokan ki is használják. Így a nyelvtudásnál találkoztunk zulu, kirgiz, hindi nyelvekkel is.

SZÜLETÉSNAPO, NÉVNAPO

Az iWiW-adatlapon megjelenik ez a kategória is, vagyis mindenki feltüntetheti a születésnapját és pontosan az általa ünnepeelt névnapot is. Ez nemcsak a barátok emlékezőtehetségét segítő információ, hanem maga az iWiW is „szolgáltató” ilyen szempontból: meg lehet nézni, hogy épp milyen névnapok vannak soron a közeljövőben. Az iWiW-ezők közel háromnegyede feltünteti a születésnapját, illetve közel kétharmaduk a névnapját. Ez az az információ, amelynek esetében igen alacsony az idegenek, nem ismerősök elől való elrejtési gyakorlat.

EZT CSINÁLOM, AMIKOR..

A korábbi, *Magamról* alcímhez hasonlóan, de magasabb részvételi arány mellett körvonalazódik a kép: itt már minden második személy adatlapján szerepel valami az *Ezt csinálom, amikor dolgozom*, illetve *Ezt csinálom, amikor nem dolgozom* kijelentések mellett. Van, aki foglalkozását („*építészmérnök*”), van, aki beosztását („*adminisztrátor vagyok*”), van, aki az intézményt nevezi meg (egy bank megnevezése például), ahol dolgozik. Előfordul az is, hogy a tényleges munkavégzésről szolgál információval („*pénzt számolok*”, „*tanítok*”). A leggyakoribb a *dolgozni* ige vagy annak valamilyen főnévi, melléknévi alapja. Sokan itt is élnek a humor nyújtotta lehetőséggel: „*dolgozgatom és fizetgetnek*”, „*alkotom a jövőmet*”, „*liftezek*”, „*jövök-megyek*”.

Az *Ezt csinálom, amikor nem dolgozom* kategóriánál a „nem dolgozom” kifejezés használata, variációja szinte a leggyakoribb. Illetve olyan dolgokat sorolnak fel, amelyeket szabadidőben végezhet az ember; a leggyakrabban említettek: alvás, pihenés, továbbá az olvasás, kirándulás, buli, bulizás, szórakozás, családdal töltött idő.

Észrevehetjük ugyanakkor azt is, hogy nagyon sokan a *nem dolgozom* kategóriába azt tüntetik fel, hogy mit csinálnak főállásban vagy fő munkaidőn kívül. Sokak esetében ez is jelentős munkavégzésként ítéltető meg: „*megunt javakat hasznosítok*” – „*megunt javakat keresek*”; vagy „*dolgozom*” – „*építkezem*”; „*könyvelek*” – „*háztartást vezetek*”.

Az is megfigyelhető, hogy nagyon gyakran összekapcsolják ezt a két kategóriát, vagyis folyamatot is mutatnak elfoglaltságaikról, teendőikről. Néhány ilyen példa:

5. tábla: *Ezt csinálom,*

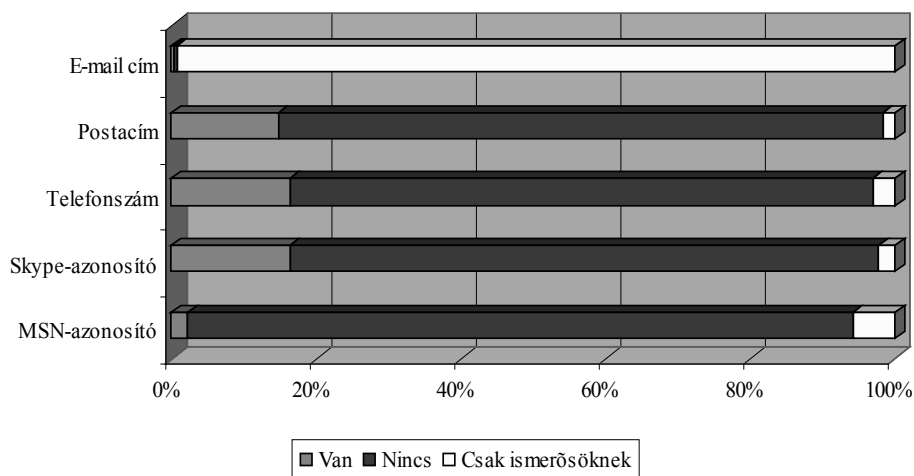
<b>...amikor dolgozom</b>	<b>...amikor nem dolgozom</b>
Pannázok	akkor is Pannázok
Sörözök	akkor is sörözök
Dolgozom	akkor nem
Tamagocsizok:)	akkor is Tamagocsizok:)
Babázom	akkor is
stresszelem a környezetem	stresszel a környezetem
nyomozok, utazok	ugyanazt

ELÉRHETŐSÉGEK

„Amikor először hallottam az iWiW-ről, azt hallottam, hogy jó, mert mindenkit el tudsz érni telefonon vagy interneten. Én ezt még a munkám során is szoktam használni” (27 éves nő).<sup>11</sup>

Valóban sokan vélekednek úgy, hogy a közösségi oldalak jelentős része azért jó, mert elérhetővé teszik a felhasználókat. Ennek ellenére meg kell állapítanunk, hogy valószínű, a csíkszeredai iWiW-felhasználók elérhetők iWiW-es üzenettel, másként – az iWiW-adatlapon közölt információk alapján – aligha.

Elérhetőségek



2. ábra: Elérhetőségek megjelenése az iWiW-en

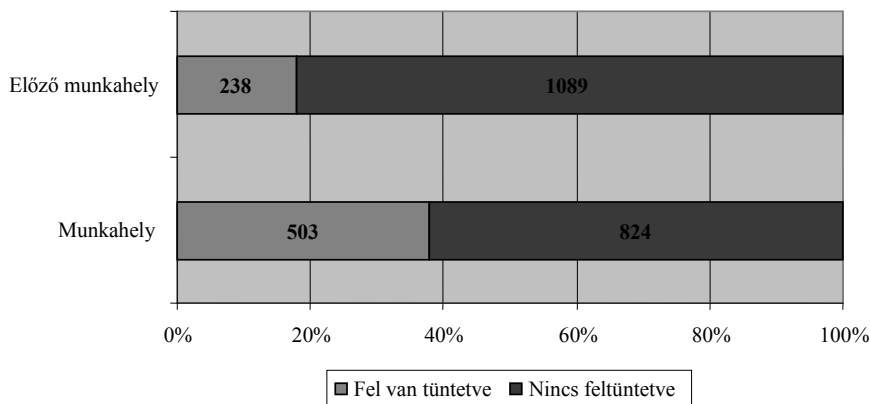
Azaz tíz egyénből nyolc sem telefonszámát, sem skype-azonosítóját nem közli, illetve még többen vannak azok, akik sem e-mailcímüket, sem messenger-azonosítójukat nem tüntették fel iWiW-adatlapjukon.

MUNKAERŐ-PIACI STÁTUS

Az iWiW-ezők csupán egyharmada (38%) tüntette fel munkahelyét, a többiek vagy nem írtak semmit, vagy néhány helyen a NINCS szót találjuk. Sok diákot is találunk a felhasználók körében, valószínű tehát, ezért is ilyen alacsony a szám.

11 Az elektronikus kérdőív nyílt kérdéseire adott válaszok közül egy illusztratív példa

## Munkahely(ek)



3. ábra: Munkahely

Ehhez képest viszont meglepő, hogy közel feleannyian korábbi munkahelyüket is feltüntették. Tehát azt kell megállapítanunk, hogy a munkahely, illetve még a volt munkahely is fontos információ, közel annyi adatlapon jelenik meg, mint ahány adatlapon az iskolák. És tudjuk, hogy az iWiW-felhasználók körében magas a még tanulók, nem dolgozók aránya.

### TANULÁS, ISKOLAI VÉGZETTSÉG

Az iWiW-en lehetőség van arra, hogy feltüntessük, hol, melyik iskolában, iskolákban tanultunk. Ezt többen is kiemelték, hogy a bejelölő egyén „felismerését” segíti az iskola beazonosítása. Azt tapasztaljuk viszont, hogy az iWiW-ezők fele még az általános iskolát sem írja fel, noha feltételezhetően ez az információ nem azért marad le, mert nincs mit ide írni. Középiskola esetében is hasonló a helyzet.<sup>12</sup>

Az Egyetem, főiskola rovatban az iWiW-ezők közel egyharmada jelöl meg valamilyen oktatási intézményt, ami nagyon magas arány a romániai összlakosságra vonatkozó adatokat, de a Hargita megyei vagy a csíkszeredai iskolázottsági számokat ismerve. Talán megkockáztathatjuk azt a kijelentést, hogy aki egyetemi, főiskolai diplomával rendelkezik, többnyire az iWiW-re is felírja azt. De az is lehet, hogy az iWiW-re egy átlagosan magasabb iskolai végzettséggel rendelkező populáció jelenléte jellemző.

12 Itt meg kell említenünk egy érdekességet: az iskolák, középiskolák nevei. Egy nem csíkszeredai születésű egyén részére – mint jómagam – érdekes volt tapasztalni: annak ellenére, hogy megváltozott az iskola neve, azaz új nevet kapott azóta, aki a régi neve idejében járt oda, az azt használja, így az iWiW-en is az van feltüntetve. Vagyis az identitásuknak sokkal inkább része például a 2-es iskola megnevezés, mint a Kájoni.

## FOTÓ

Talán a név után ez a legfontosabb információ egy, az iWiW-hez hasonló közösségi oldalon. Igazából ez teszi személyessé az oldalt, ez különíti el a „tömegetől” az egyént. Illetve ez a leghatékonyabb eszköze annak, hogy azt mutassunk magunkról, amit akarunk. Az adatlapja mindenkinek egyforma akkor is, ha eltérőek az információk. De a fotó teljesen egyediesít(het)i az iWiW-profilt. Lássuk, ezt – tudatosan vagy kevésbé tudatosan – így gondolják-e a csíkszeredai iWiW-ezők. Azt kell megállapítanunk, hogy a fényképmellékletet a túlnyomó többség (83%) nagyon fontosnak véli, csupán 17%-ot tesz ki azok aránya, akik nem tettek fel fotót adatlapjukra.

6. tábla: Van-e fotó az iWiW-adatlapján?

	Abszolút gyakoriság	Relatív gyakoriság
Van	1 107	83.4
Nincs	220	16.6
Összes	1 327	100.0

Ugyanakkor az is fontos ismerv egy társadalomtudományi megközelítésben, hogy ki mennyit „mutat magából”, hány fotót rakott fel. Azt láthatjuk, hogy a csíkszeredaiak átlagosan öt fotóval színesítik iWiW-adatlapjukat. Erről nem tudjuk, hogy sok vagy kevés, de mindenképp információnak tekinthető.<sup>13</sup>

7. tábla: Hány fotója van az iWiW-adatlapján?

Esetszám	1 305
Átlagérték	5.391571
Szórás	0.175466
Középérték	4
Minimum	0
Maximum	80

A fotószámot mutató változó kategoriális változóvá való átkódolása után azt tapasztalhatjuk, hogy minden negyedik csíkszeredai iWiW-ezőnek 6–10 fotója van feltöltve az iWiW-oldalára. Tízből kettőnél csak 2–3 fényképmellékletet találunk, és körülbelül ugyanennyien vannak, akik 4-5 fotót tettek közzé. Tehát a nagy többségnek (84%) legfeljebb 10 fényképe van az adatlapjához csatolva. Ennek ellenére elkülöníthetünk egy kisebb csoportot, akik 15-nél több fotót is felraktak (4,4%), illetve 20-nál is többet (3,2%). Egyetlen olyan személy van, aki nagyon sok képet rakott fel, pontosabban 80 fotót (lásd 9. tábla). Ez a személy egy 11 éves kislány.

<sup>13</sup> Az iWiW hőskorszakában kevés fotót lehetett feltölteni, illetve azokkal is sokat kellett bajlódni előtte, lekicsinyítés miatt. Most már ez sokkal egyszerűbb. Lehet, hogy akik pár évvel ezelőtt iratkoztak fel, azok kevesebb fotót töltöttek fel, akik az utóbbi pár hónapban, azok már jóval többet.

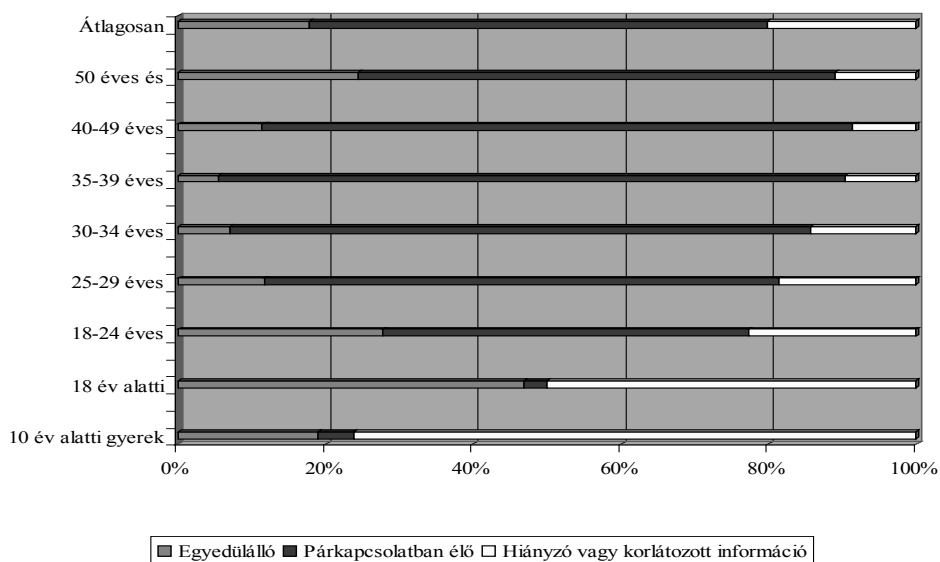
VIDEÓ, WEBOLDAL

Az 1327 személyből csupán 6 (kevesebb, mint 1%) töltött fel videót magáról, illetve 15 személy tüntette fel saját weboldalának vagy internetes naplójának címét, melyből 9 esetben bárki számára látható, 6 esetben pedig csak ismerősök olvashatják el. Ez az arány egyértelműen nagyon alacsony, viszont erre ugyanilyen egyértelműen szolgáltatathatunk magyarázatot. Elsősorban a videófeltöltésre – ez csupán egy éve elérhető az iWiW-en, kicsit bonyolult is, így kevesen élnek a lehetőséggel. Ugyanakkor kevesen rendelkeznek még saját webloggal vagy egyéni weboldallal. Ezért az iWiW-esek körében tapasztalható alacsony arány teljes mértékben tükrözi az országos átlagot (Bakó 2008).

5. STATISZTIKAI ELEMZÉSEK

Az életkor bizonyul az egyik igen erős független változónak, mely több változóval is szignifikáns kapcsolatot mutat. Az első ilyen változó a családi állapot. Megvizsgáltuk, hogy valamilyen összefüggés van-e aközött, hogy kinek mi jelenik meg (vagy jelenik-e meg egyáltalán valami) a családi állapot mellett az adatlapon, illetve az életkor közt. Azt kell megállapítanunk, hogy az életkor előrehaladtával természetesen nő a párkapcsolatban élők (kapcsolatban, házasság kategóriát feltüntetők) száma ( $p < 0,001$ ), illetve az erre vonatkozó adatot feltüntetők, vagyis nemcsak barátai számára láthatóvá tevők száma. Ugyanakkor az életkor előre haladtával csökken az egyedülállók száma is, de csak egy pontig: úgy tűnik, az 50 éves életkortól kezdődően növekszik (lásd 7. ábra).

Családi állapot életkor szerinti bontásban



4. ábra: Családi állapot életkori kategóriák szerint

A legkevesebb információt ezzel kapcsolatosan a 14–24 évesek szolgáltatták vagy tették az összes felhasználó számára publikussá. Ők közel felét teszik ki (46%) az erre vonatkozó információt elrejtők vagy elhallgatók csoportjának. Az erre való hajlandóság az életkorral fordítottan arányosan alakul: az egyre előrehaladottabb életkorban levők egyre kevésbé tekintik „titkos” információnak, vagy egyre inkább fontosnak tartják ennek feltüntetését.

Arról győződhetünk meg, hogy szignifikáns összefüggés ( $p=0,022$ ) van az életkor és aközött, hogy hány fotót raknak fel az iWiW-re. Azt is megállapíthatjuk, hogy az életkorral egyenes arányban nő egy adott életkorig – ezt úgy látjuk, hogy a 30 évesek, avagy 30-as éveik elején járók –, utána pedig fokozatosan csökken. (lásd 8. tábla)

8. tábla: Fotók száma életkori kategóriák szerint

Életkori kategóriák	Feltöltött fotók száma (abszolút gyakoriság)							Összes
	1	2–3	4–5	6–10	11–15	16–20	20-nál több	
10 év alatti gyerekek	3	6	4	7	0	0	0	20
18 év alatti	11	23	17	24	7	2	5	89
18–24 éves	30	37	35	55	22	7	7	193
25–29 éves	15	33	34	45	21	16	4	168
30–34 éves	24	26	35	57	10	8	10	170
35–39 éves	14	32	15	30	7	1	2	101
40–49 éves	19	21	14	22	5	5	1	87
50 éves és idősebb	16	17	7	18	7	2	0	67
<b>Összes</b>	<b>132</b>	<b>195</b>	<b>161</b>	<b>258</b>	<b>79</b>	<b>41</b>	<b>29</b>	<b>895</b>

Tehát a legtöbb fotót a 25–29 évesek, illetve a 30–34 évesek tesznek fel, legkevesebbet a 40 évnél idősebbek.

A csupán egy fotót feltüntetők profilját is megnéztük: az egyetlen fotót mutató személy átlagosan 31 éves házasságos nő vagy férfi (kb. fele-fele arányban vannak egyfotós férfiak és nők is).

## 6. ONLINE-SURVEY EREDMÉNYEK

A következőkben néhány olyan információról esik szó, ami az adatlapok elemzése kapcsán nem derült ki, csakis egy megkérdezésen alapuló adatgyűjtés eredményeként vehettük számba. Ez, mint már korábban említésre került, egy online kérdőív iWiW-en való terjesztése nyomán jött létre. Minden negyedik iWiW-felhasználó töltötte ki. A válaszoló személyek demográfiai jellemzőinek bemutatásától eltekintünk, ugyanis a csíkszeredai iWiW-felhasználók profilját már ismerjük. Azt viszont meg kell említenünk, hogy az online kérdőívet kitölteni hajlandók körében enyhén felülreprezentáltak a nők (76% a mi korábbi 64%-unkhoz képest), kicsit magasabb az átlagéletkor (33 év a mi korábbi 30-unkhoz képest), illetve valamivel alacsonyabb átlagosan az ismerősök száma. A családi állapot tekintetében nagy a hasonlóság. Ugyanakkor – amit az adatlapok alapján nem összegezhettünk – jelen esetben lehetővé vált az iskolai végzettség szerinti profil rajzolása is:



az elektronikus kérdőívet kitöltők körében minden harmadik személy egyetemi diplomával rendelkezik.<sup>14</sup>

Most viszont olyan adatsorokat és azok értelmezését nézzük végig, melyeket nem tudhattunk volna meg, csakis e kérdőívzés eredményeképpen. Például azt, hogy mennyire része a mindennapi tevékenységsorozatnak az iWiW-látogatás, hogyan gyűltek ismerősei, mit használ az iWiW-en, illetve néhány, iWiW-vel kapcsolatos kijelentést mennyire tud saját jellemzőjeként azonosítani.

Azt tapasztalhatjuk, hogy a válaszolók közel egyharmada naponta, illetve naponta többször is belép az iWiW-re, tehát a számítógép-bekapcsolással vagy az internet keresőjére való kattintással azonos státust élvez az iWiW is. Csupán 15%-ot tesz azok aránya, akik rikán, vagy csak akkor lépnek be az iWiW-re, ha valaki írt nekik. De láthatjuk, hogy nem ez a magatartás képviseli a mainstreamet: 10 iWiW-ező közül 8 legalább hetente egyszer ellátogat iWiW-es oldalára.

Ha ilyen magas a napi iWiW-ezők száma, lássuk, mi jellemző az iWiW-ezésre, mit használnak, mely úgynevezett iWiW-szolgáltatásokat veszik igénybe a csíkszeredai iWiW-ezők? Láthatjuk, a leggyakrabban ismerősöket keresnek, azoknak üzenetet írnak, üzeneteikre válaszolnak, ismerőseik adatlapját böngészik.

9. tábla: Mit használ az iWiW-en?

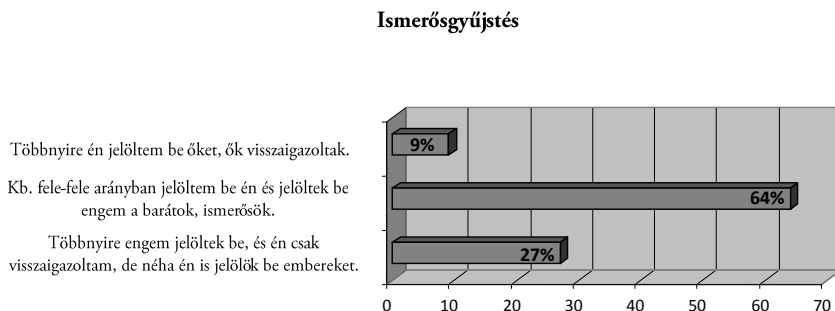
	<b>Említők</b> (%-os megoszlás)
Ismerősök keresése	85,55
Ismerőseim adatlapj változásainak figyelése	47,40
Üzenetváltás ismerősökkel	65,32
Üzenetváltás idegenekkel	3,47
Apró feladása	2,31
Apró keresése	1,73
Üzenőfal	15,03
Ismerősöknek kommentek	9,25
Fórum	2,89
Reklámtovábbítás az összes ismerősömnök (termék, állás stb.)	2,31
Egyiket sem ezek közül	2,31

Láthatjuk, alig 15%-ot tesz ki azok száma, akik írnak vagy írtak egyszer is az üzenőfalra, csupán minden tizedik iWiW-ező kommentál valamely ismerőséhez. Megállapíthatjuk az is, hogy úgy tűnik, válaszadóink iWiW-felhasználását az ismerősök és az azokkal való kapcsolattartás uralja.

Mint már többször is szót ejtettünk erről, az iWiW-en az egyik fontos ismerv, hogy hány ismerőssel rendelkezik a felhasználó. Ezen változó kapcsolatát már több esetben megvizsgáltuk. Itt most azt mutatjuk be, hogy a válaszadók ismerősei milyen módon gyűltek össze. Azt láthatjuk, hogy túlnyomó többségben kiegyenlítődik az ismerőskeresés és ismerős-visszaigazolás, és nagyon

<sup>14</sup> Azt is megállapíthatjuk, hogy főként a felsőfokú iskolai végzettséggel rendelkező nők töltötték ki legszívesebben a kérdőívet.

alacsony azok aránya, akik úgymond „vadásszák” az ismerősöket, és többnyire mindenkit ők jelölnek be.



5. ábra: Az ismerősei milyen módon gyűltek össze?

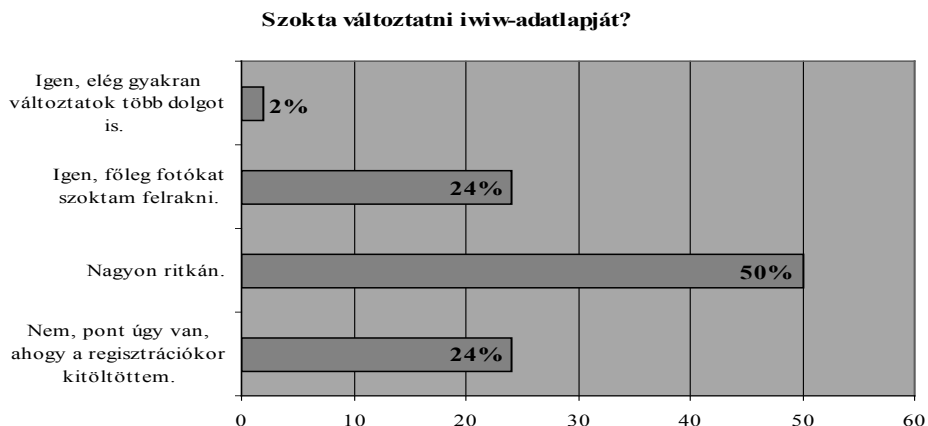
A felmérés során szándékunkban állt kideríteni, hogy előfordul-e az egy iWiW-felhasználóval, hogy ha megismerkedik valakivel, iWiW-en is „utánajár” az illetőnek: megnézi fotóit, adatlapját (pl. hol járt iskolába, hol dolgozik), van-e közös ismerősük. A kapott válaszok alapján a számsorok azt mutatják, szinte minden negyedik iWiW-ező rendszeresen teszi ezt, és 5%-nyi azok aránya, akik még soha nem nézték meg olyan iWiW-felhasználó oldalát, aki ne lett volna ismerősük az iWiW-en.

10. tábla: Ha megismerkedik valakivel/hall valakiről, előfordul, hogy rákeres az iWiW-en?

Hát ez nagyon gyakran előfordul.	27%
Néha előfordul.	44%
Volt már erre példa, de nagyon ritkán fordul ez elő.	24%
Nem, még soha nem nézegettem idegenek adatlapját.	5%

Ez arra enged következtetni bennünket, hogy az iWiW olyan jó szociális információszerzési „adatbázisként” (is!) használható, amelyben sokan az emberekről való tudakozódás rövidre zárását, a pletykálás kizárását látják megvalósulónak.

A következő ábrából az körvonalazódik számunkra, hogy a válaszadók közel háromnegyede nem tekinti fontosnak adatlapjának aktualizálását, fotóállományának frissítését. 24%-uk főleg újabb fotók feltöltésével változtat, és nagyon elenyésző azok száma, akik rendszeresen frissítik ún. „iWiW-look”-jukat. Ennek ellenére a válaszadó iWiW-esek háromnegyede – ugyan eltérő szinten – foglalkozik felhasználói oldalával, adatlapjával.



6. ábra: Milyen gyakorisággal változtatja, „fejleszti” iWiW-adatlapját?

Hogy mennyire közösségioldal-függők iWiW-felhasználóink, ennek megválaszolásában a kérdőív azon kérdése volt segítségünkre, melyben arra kérdeztünk rá, hogy más közösségi oldalaknak tagjai-e az illető felhasználók. Kiderült, hogy szinte mindenki (83%) tagja a hi5-nak is, közel egyharmaduk netlogozik, csupán 3% azok száma, akik Facebook-felhasználók is.

Megfogalmaztunk néhány, az iWiW-vel kapcsolatos kijelentést, arra kérve válaszadóinkat, hogy jelöljék be, az adott állítások mennyire igazak rájuk. Azt láthatjuk, hogy csupán egynegyedét tesz ki azok száma, akik az iWiW-re azért iratkoztak fel, mert a baráti társaságtól nem akart lemaradni. Az iWiW információszerzési és kapcsolattartási felület, vagyis nagy az egyetértés abban, hogy a „napirenden lenni” egyik fő segítése. Láthatjuk, a válaszadók 80%-a az iWiW fő erényét abban látja, hogy régi ismerősöket lehet megtalálni. Ugyanakkor a túlnyomó többségre jellemző az is, hogy ezen régi, ritkán látott ismerősökkel való kapcsolatfelvétel, kapcsolattartás, a róluk való gyors információszerzés megkönnyítését társítják az iWiW-felhasználással.

11. tábla: iWiW-vel kapcsolatos kijelentések - %-os gyakoriságok

	Teljes mértékben	Többnyire	Igen is, nem is	Kevésbé	Egyáltalán	NV
A barátaim többnyire már mind fent voltak, nem akartam kimaradni.	2.3	20.69	24.71	32.76	21.26	3.87
Főleg arra jó, hogy sok régi ismerőst meg lehet találni.	54.86	37.14	8	1.71	0	3.31
Az ismerősökkel, akikkel nagyon ritkán találkozom, mindent tudhatok róluk	21.24	43.43	24.57	10.29	2.29	3.31

	Teljes mértékben	Többnyire	Igen is, nem is	Kevésbé	Egyáltalán	NV
Csakis azokat jelölöm be/vissza, akik tényleg ismerőseim	58.52	23.86	10.23	3.41	5.68	2.76
Nehezen szereztem iWiW-meghívót.	3.98	2.84	11.93	19.32	63.64	2.76
Sok ismerősöm van az iWiW-en.	19.65	49.71	21.39	8.09	2.89	4.42
Ismerőseimmel főleg iWiW-en tartom a kapcsolatot.	1.73	8.09	35.84	29.48	26.59	4.42
Az iWiW-ismerőseim felével sem vagyok igazán beszédes viszonyban	9.66	21.59	30.68	25	14.77	2.76

Arról is képet kapunk, hogy – annak ellenére, hogy meghívó szükségeltetik ahhoz, hogy valaki regisztrálhasson az iWiW-re – a válaszadók közül igen keveseknek (7%) akadt nehézségük a meghívószerzéssel.

Megállapítható, hogy az iWiW nem vette át más, személyes vagy virtuális kapcsolattartási csatornák, módzatok helyét: a válaszadók kevesebb, mint 10%-a mondta azt, hogy ismerőseivel iWiW-en tartja a kapcsolatot, a többiek nem. Többnyire ismerősök száma szempontjából „elégedett” a megkérdezett populáció, ugyanakkor a 90% csakis valós ismerettségi viszonyt kíván promoválni az iWiW-en is, azáltal, 59% csakis, további 24% többnyire olyanokat jelöl be vagy igazol vissza ismerősnek, akiket ténylegesen is ismer, a valós életben is ismerőse. Ennek ellenére közel egyharmadnyi azok aránya, akik iWiW-ismerőseikkel nincsenek beszédes (mondjuk: köszönő) viszonyban, az iWiW-en mégis „ismerik egymást”.

## 7. NÉHÁNY KORAI MEGÁLLAPÍTÁS

Az iWiW-adatlapok számbavétele nyomán megrajzolhatjuk az átlagos csíkszeredai iWiW-adatlappal rendelkező egyén profilját: *30-as éveit elején járó nő, házas, átlagosan 5 fotója van. 2008-ban regisztrált az iWiW-re, ahová többnyire egy nőtől kapott meghívót. 220 iWiW-ismerőssel rendelkezik, a magyar anyanyelv mellett sokan tudnak románul, kevesebben angolul, más nyelven nem igazán beszél. Középfokú végzettséggel rendelkezik. A csatolt fotón főként családja, gyerekei láthatók.*

Sokkal nagyobb tudatosságot feltételeztünk, mint amekkora tapasztalható – négy személyből egy egyáltalán, kettő ritkán foglalkozik az adatlapján megjelenő információkkal, általában a regisztráció óta nem sokat foglalkozott adatlapjával. Ők azok, akik többnyire fotót sem raknak fel, nagyon ritkán lépnek be az iWiW-re, az adatlapjuk teljesen hiányos. Őket nevezem a *sorkatonáknak*. Fent vannak az iWiW-en, mert nem akarnak kimaradni, de sem túl sok energiát, sem túl sok információt nem pazarolnak erre. Vannak a *pancser iWiW-esek*,

akik ennél több információt osztanak meg magukról, de nem túlságosan járatosak, vagy nem tartják nagyon fontosnak az ezzel való pepecselést. Fotóik alá nem írnak semmit, ékezet nélkül írnak, és viszonylag kevés adattal szolgálnak magukról. Egy következő kategória az *óvatosak* nevet kapta. Ők már viszonylag sok információt szolgáltatnak magukról, de azt többnyire csak barátaiknak, iWiW-ismerőseiknek engedik látni. Az utolsó csoportba a *hard-core iWiW*-eseket soroltam. Ők azok, akik sok fotót tesznek közzé, ezeket többnyire feliratokkal látják el, nem véletlenszerűen írnak fel magukról dolgokat, személyes adataikat többnyire megosztják bárkivel, nemcsak ismerőseikkel. Naponta, illetve naponta többször is belépnek az iWiW-re, keresik, jóformán vadásszák a „kit ismerhetek kategória győzteseit”. Igazából a látens hipotézisünk teljes mértékben csak ennél a csoportnál igazolódik be, illetve kismértékben a tartózkodók esetében. Azaz a *sorkatonák* és *pancserek* tudatosan nem építik, nem kreálják a minél pozitívabb imázst magukról.

12. tábla: Csíkszeredai iWiW-esők tipológiája

		TUDATOS PROFILÉPÍTÉS	
		Jellemző	Kevésbé/Nem jellemző
INFORMÁCIÓ-	Jellemző	“Hard-core”	“Pancser”
MEGOSZTÁS	Kevésbé/Nem jellemző	“Óvatos”	“Sorkatona”

Számos dologra érdemes lenne fókuszálni iWiW-szempontról, de jelen kutatás széles(ebb) spektrumú képet kívánt adni, éppen ezért hangsúlyosabb a jelenség leíró megközelítése. A tartalomelemzés szélesítése sikeresen és eredményesen alkalmazható, sőt tanácsos lenne – viszont jelen esetben ilyen nagy mintán szinte lehetetlen lett volna ennek véghezvitele. Ennek ellenére a közeljövőben folytatni kívánjuk a kutatást, mivel máris számos ötlet és kivitelezési tervvel rendelkezünk a továbblépést illetően.

## SZAKIRODALOM

BAKÓ Rozália

2008 Blogalízáció: a társadalmi részvétel új lehetőségei. In: BODÓ Julianna (szerk.): *Média – Régió – Nyilvánosság*. KAB-ATTSZ Konferenciakötet, Státus Kiadó, Csíkszereda, 42–59.

BOYD, Danah M – ELLISON, Nicole B.

2007 'Social Network Sites: Definition, History and Scholarship'. *Journal of Computer-Mediated Communication* 13. (1) 210–230.

CSORDÁS Attila

2005 Spanszűrő - WiW és iWiW. *Magyar Narancs* XVII. évf. 41. szám.

DOMINICK, Joseph R.

1999 'Who Do You Think You Are? Personal Home Pages and Self-Presentation on the World Wide Web'. *Journalism and Mass Communication Quarterly* 76. (4) 646–58.

GERGELY Orsolya

2009 IWIW-világ. Csíkszeredai iWiW-felhasználók profiljának vizsgálata. In: Uő: *Fókuszban a fiatalok. Életmód, fogyasztás, jövőstratégiák*. Státus Kiadó, Csíkszereda, 117–140.

GIBBS, Jennifer L. – ELLISON, Nicole B. – HEINO, Rebecca D.

2006 Self-Presentation in Online Personals: The Role of Anticipated Future Interaction, Self-Disclosure, and Perceived Success in Internet Dating. *Communication Research* 33. 152–177.

LIVINGSTONE, Sonia

2008 Taking risky opportunities in youthful content creation: teenagers' use of social networking sites for intimacy, privacy and self-expression. *New Media Society* 10. 393–411.

PAPACHARISSI, Zizi

2002 'The Presentation of Self in Virtual Life: Characteristics of Personal Home Pages'. *Journalism and Mass Communication Quarterly* 79. (3) 643–60.

2007 'The Blogger Revolution? Audiences as Media Producers'. In: Mark Tremayne (ed.): *Blogging, Citizenship and the Future of Media*. Routledge, New York, 21–39.

2009 The virtual geographies of social networks: a comparative analysis of Facebook, LinkedIn and ASmallWorld. *New Media Society* 11. 199–220.

WALKER, Katherine

2000 "It's Difficult to Hide It": The Presentation of Self on Internet Home Pages'. *Qualitative Sociology* 23. (1) 99–120.

WARR, Wendy A.

2008 Social software: fun and games, or business tools? *Journal of Information Science* 34. 591–604.