

Juhász Pál

A falusias terek gazdasági, társadalmi és politikai gondjairól

A tanulmányban a szerző a magyarországi rurális térségek aktuális problémáit vizsgálva a hagyományos „falusi társadalom” fogalom használatának anakronizmusára hívja fel a figyelmet. A funkcionálisan differenciált falun kívüli kapcsolatok hétköznapivá válása, a települések közti áramlás pályáinak kiszélesedése, az életviteli szempontok egyéniesedése, valamint a helyi nyilvánosság töredezettsége miatt a falvak társadalma nyitottabbá vált. A tanulmány az ennek fényében értelmezett „falusias terek” aktuális kérdéseit tűzi napirendre, felhasználva az utóbbi évek szociológiai, társadalomstatistikai és gazdasági elemzéseinek, valamint a kis- és nagyterületi programkészítési kísérletek tanulságait. Juhász Pál a Budapesti Corvinus Egyetem Szociológia és Szociálpolitikai Intézetének tudományos munkatársa, e-mail címe: pal.juhasz@uni-corvinus.hu.

BEVEZETÉS

Ebben a tanulmányban arról kívánunk számot adni, hogy az utóbbi évek szociológiai vizsgálatait, társadalomstatistikai adatfelvételeit, gazdasági elemzéseit, valamint kis- és nagyterületi programkészítési kísérleteinek tanulságaként milyen képet tudunk rajzolni:

- a vizsgált társadalmi csoportok megélhetési lehetőségeiről és gazdasági törekvéseiről;
- az agrárium eltartó képességének változásáról;
- a folyamatosan változó gazdasági kényszerek és lehetőségek, ezen belül az Unióba integrálódással járó változások tudatosítási módjáról;
- az érdekelt társadalmi csoportok tagjainak együttműködéséről és elhatárolódásairól;
- a politikai kérdéssé váló tipizált konfliktusokról és ideológiai alternatívákról, valamint
- a rurális terek lakóinak nehézségeiről.

Az alapvető kérdés a hagyományos közbeszédhez kapcsolódóan az, hogy a falusi társadalom hogyan tudott alkalmazkodni a rendszerváltás utáni újabb megpróbáltatásokhoz, amelyek elsősorban az ipar és a mezőgazdaság sok területen leépüléssel is járó átalakulása miatt erősebben ingatta meg a falusiak kialakult egzisztenciáját, mint a városiakét; illetve hogy az Unióba lépéssel járó újabb változások, valamint az Unió deklarált és nagyvonalúnak tűnő agrárvidék- és területfejlesztési támogatási és intézményrendszere milyen, a mi körülményeink közt is felhasználható lehetőségeket biztosít a falusi társadalom konszolidálására. Mi az esélye annak, hogy falusi társadalmi csoportok az új lehetőségek közt megtalálják azokat a gazdálkodási és életformakereteket, amelyek közt ki tudják alakítani egyéni és családi jövőképeiket? Milyen „politikák” esélyesek arra, hogy ezt a folyamatot elősegítsék?

Ez a kérdésfeltevés azonban túl sommás ahhoz, hogy értelmesen, azaz gyakorlati szempontból jól tagoltan lehessen megválaszolni. Olyan beszédmóddhoz kapcsolódik, amely feltételezi, hogy már körülbelül százhusz éve – a piacgazdaság kibontakozása óta – a falusiak elszenvedői a piaci hatások, az iparosító hatalmak vagy más, őket kihasználni akaró, a városból kiinduló erők által

kényszerített folyamatok következményeinek, s ezért vagy alkalmazkodnak, vagy kulturális zárványokba¹ szorulnak vissza. Pedig jelentős falusi csoportok – többek közt egymás közti konfliktusaik megoldását vagy meghaladását keresve – formálói ezeknek a folyamatoknak. Miközben mások elszenvedői (de így van ez a városiakkal is).

Még problematikusabb a *falusi társadalom* fogalma. Hiszen e kifejezésbe az az állítás van elrejtve, hogy létezik valamilyen határ a városi és a falusi emberek között, illetve az, hogy a falvak társadalmi tagolódását más szabályok formálják, mint a városokét. Még egy adott „falusi társadalma” kifejezést is csak feltételelesen, a leírás egyediségének jelzésére tartjuk célszerűnek használni, mert a kifejezés könnyen válik félrevezetővé. Mintha az adott falu lakói elsősorban egymásra vonatkoztatva (egymásra figyelve) határoznák meg magukat, és perspektívájukat korlátozná az adott falu horizontja. Pedig a mai falvak egyes társadalmi csoportjai (s többnyire a régi falvaké is) kapcsolatépítésükben, összehasonlításaikban nem a többi helyi csoportra, hanem a településen kívülre figyelnek (és települések közt mozognak).

A *falusias terek* kifejezést nem csupán azért választottuk, mert a hivatalos uniós kifejezés is a *rural area* kifejezést használja a megkülönböztetett politikai eszközök célterületének jelölésére, hanem azért is, mert meggyőződésünk, hogy a társadalmi lehetőségek és életformák elhatárolódása ma nem a különböző méretű településeken élés függvénye. Elsősorban attól függ, hogy az adott személy, aki kisebb településeken szinte mindig kapcsolatban áll a más településeken élőkkel, milyen gazdaságföldrajzi környezetben él, milyen típusú kapcsolatok építésére van lehetősége és milyen kulturális impulzusok befolyásolják a hétköznapjait. Ezért a kis népsűrűségű terek – amelyek általában a boldogulásnak és kapcsolatépítésnek szűkebb lehetőségeit adják, mint a városias terek – valóban más mikrovilágot jelentenek, mint a városi agglomerációk.

Viszonyaink között a falusias terek nagyon gyakran nem csupán az ipari és szolgáltató munkahelyek szűk kínálata miatt korlátozzák az ott élők egzisztenciáját, hanem azért is, mert ezeken a tereken a mezőgazdaság jövedelemtermelő képessége is kisebb, mint a szerencsésebb vidékeken. Ezért a társadalmi és földrajzi mobilitást erősen befolyásoló ingatlanpiaci viszonyok közvetítésével ezeken a vidékeken alakulnak ki azok a kulturális zárványok is, amelyeket az utóbbi évek leírásaiban falusi slummokként, szélső esetekben gettóként szoktak emlegetni. Természetesen e vidékek gazdasági és politikai problémái sem elsősorban a boldogulás lehetőségeiből kizáródott csoportokhoz kapcsolódnak, de jelenlétük befolyásolja az itt élők közösségi problémáinak kezelését és az egyének lehetséges boldogulási stratégiáját.

ILLUSZTRÁCIÓK A LAKÓHELY ÉS A GAZDASÁGI SZEREP KÜLÖNVÁLÁSÁRA

A 2001-es népszámlálás – annak ellenére, hogy mint általában a népszámlálások, túlbecsüli a falvakban az elsősorban mezőgazdaságból élők számát, és így olyanokat is helyben keresőként tüntet fel, akik megélhetésük csak egy részét szerzik a helyi mezőgazdasági tevékenységből – azt mutatja, hogy a napi ingázók aránya a foglalkoztatottak körében tovább nőtt.² Míg országos átlagban a foglalkoztatottak 30%-a napi ingázó, tehát gazdasági tevékenységét nem lakóközösségében végzi, a falvak foglalkoztatottjainak 59%-a jár más településre dolgozni.

1. Még romantikus meséket is lehet költeni e zárványokról, noha többnyire „lesajnáni” szokták ezeket.

2. Egész pontosan: az előző népszámlálás óta a napi ingázók száma kevésbé csökkent, mint a foglalkoztatottaké.

Sokan hajlamosak ezt a mutatót a falusi lakosok kiszolgáltatottsága jelzésének tekinteni és egy olyan folyamat képének keretében interpretálni, amelyben a napi ingázás vagy azért alakul ki, mert a falusi ember lakóhelyén nem talál megfelelő munkát, vagy pedig azért, mert a városba törekvők nem tudtak ott lakást szerezni, ahová gazdasági aktivitásuk irányította őket. Pedig ma már szinte minden társadalmi csoport tagjai számára megkülönböztetődik a lakóhely-választási stratégiája foglalkoztatásválasztásától. Ezért tekinthető természetesnek az is, hogy miközben a foglalkoztatott falulakóknak csupán 41%-a dolgozik odahaza, a falvakban dolgozó munkavállalóknak 30%-a naponta bejár az adott faluba. Még a mezőgazdaságban is a foglalkoztatottak 22%-át teszik ki azon keresők, akik naponta átjárnak egy másik településre dolgozni. A többi ágazatban még nagyobb a naponta ingázók aránya.

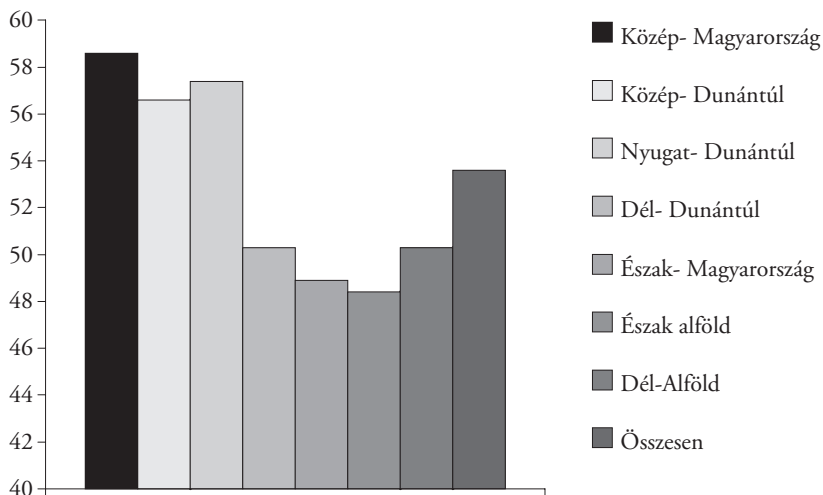
Míg egy nemzedékkel ezelőtt a falvakba „kijáró” foglalkoztatottak jellegzetesen csupán különleges szakmával rendelkező vagy pedig értelmiségi foglalkozású emberek voltak (akik nemcsak Erdei Ferenc leírásaiban, hanem a 60-as évek szociográfiáiban is többnyire száműzötteknek, társasági és szakmai horizontjuktól elzártnak érezték magukat), ma minden képzettségi és foglalkozási csoportban természetes, hogy lakóhelyüktől különböző faluban keressék a boldogulásukat. S nem csupán természetes, hanem még „sikk” is úgy választani falusi lakóhelyet, hogy az az otthonuk s nem pedig foglalkozásuk színhelye legyen.

Ha a megyéket aszerint állítjuk sorba, hogy falvaik lakói milyen arányban dolgoznak saját falujukban, a rangsort Békés megye fogja vezetni (ott a falusiak 65%-a dolgozik saját településén) – általában az alföldi megyékre igaz, hogy a foglalkoztatott falusiak több mint fele lakóhelyén dolgozik. Természetes, hogy ez nem elsősorban az alföldi megyék kedvezőbb gazdasági körülményeiből következik, hanem abból, hogy a nagyobb településméretük miatt változatosabb munkamegosztás tud kialakulni egy-egy falun belül is, mint a dombvidékeken.

Meglepő lehet, hogy a helyben munkát találás szempontjából legkedvezőtlenebbnek Győr-Sopron-Moson, Pest és Vas megye falvai tűnnek (ezekben a megyékben a falusi munkavállalóknak csupán 32%-a dolgozik saját településén), pedig az aprófalvas szerkezet hatásával csupán az utóbbiban számolhatunk. Hasonlóan kevés munkavállaló – csupán a falusiak 34 %-a – dolgozik lakóhelyén az alföldies településszerkezetű Fejér megyében. Nyilvánvalóan e megyék falvai nem a sajnálni való települések közé tartoznak: azért járnak el dolgozni, mert szakmai lehetőségeiknek és ambícióiknak ez felel meg, lakóhelyüket pedig tudatosan választják, mert életformaképzeteiknek és ingatlanpiaci lehetőségeiknek ez felel meg. Az ingázás terhét életforma választásukkor figyelembe veszik.

Az aprófalvas településszerkezetű Baranya, Heves, Borsod-Abaúj-Zemplén, Nógrád, Veszprém és Zala megye falvaiban a saját falujában dolgozó bő egyharmad mellett igen jelentős a falvakba naponta a szomszéd településekről bejárók aránya is. (A falvakban foglalkoztatottak 31–48%-a naponta bejáró.) Ez a jelenség a részben megmaradt falusi ipari munkahelyeken kívül azzal is magyarázható, hogy az aprófalvas vidékeken kisebb falucsoportok hagyományosan is együttműködtek. Ezekben a falucsoportokon belül régebben is természetes volt mind a rokoni kapcsolatok építése, mind a szomszédos faluban történő munkavállalás. Ehhez a hagyományhoz adódik annak az egyre markánsabb folyamatnak a hatása, hogy a kis falvak elkülönülnek aszerint, hogy milyen társadalmi karakterű emberek választják az adott falut lakóhelyül. Így még a szűk helyi munkaerőpiac kereslete sem elégíthető ki az adott falu lakóiból (s egyre jelentősebb csoportok nem is keresik lakóhelyükön foglalkozásukat).

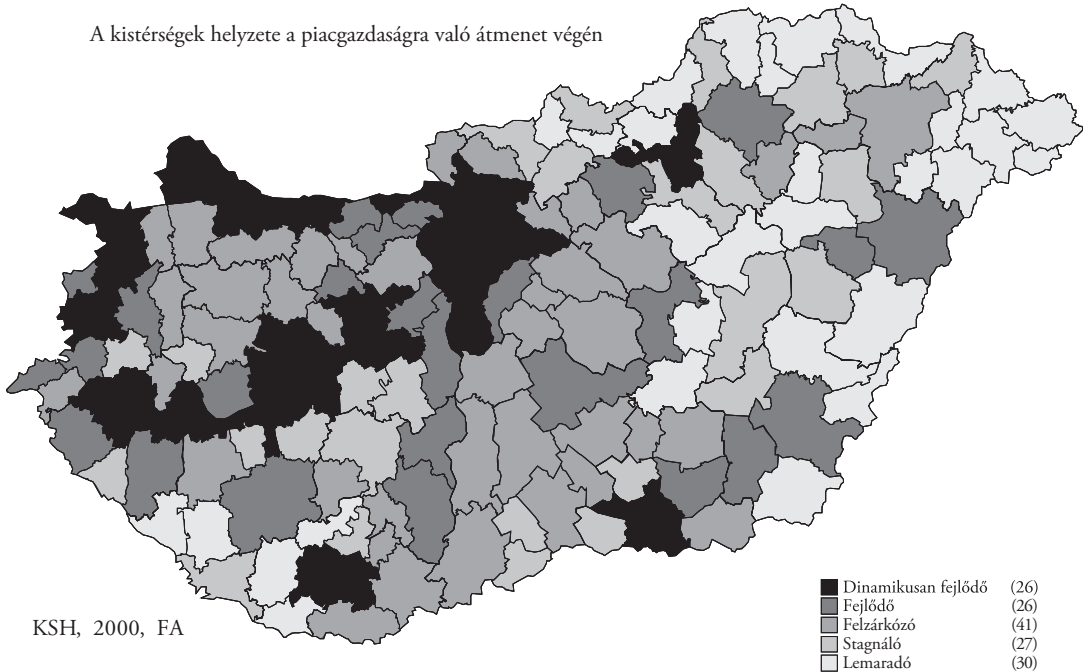
Ezek az adatok is azt erősítik, hogy az egyes falvak nem alkotnak elkülönült társadalmat, sőt a külön megvizsgált falvakról készült esettanulmányok még azt is valószínűvé teszik, hogy az egyes falvak elkülönülő társadalmi csoportjai abban is különböznek, hogy tagjaik milyen földrajzi körben mozognak. Nyilvánvalóan sokkal jobb jelzője egy-egy falu lakói gazdasági esélyének az, hogy az adott faluból napi ingázással könnyen elérhető körben milyen kereseti lehetőségek vannak, mint az, hogy milyen lehetőségek vannak az adott falun belül.³



1. ábra. Aktivitätsráta régióként (2004. II. negyedév).

3. Ezt igazolják a földrajzi mobilitás mutatói is. S nem csupán a be- és kiköltözések aránya a népességhez és egymáshoz való viszonya, hanem azok a finomelemzések is, amelyek arra irányulnak, hogy milyen társadalmi helyzetűek a be-, illetve kiköltözők.

A kistérségek helyzete a piactgazdaságra való átmenet végén



KSH, 2000, FA

2. ábra. A kistérségek helyzete a piactgazdaságra való átmenet végén (Forrás: KSH, 2000).

Á FALVAK TÁRSADALMA NYITOTTABBÁ VÁLT, MINT A VÁROSOKÉ

Ezért a falusi társadalom tagjainak helyzetéről, gondjairól, törekvéseiről, világképéről, esélyeiről stb. általában beszélni csak sok fenntartással lehet. Hiszen a ma falvakban élő felnőtt emberek zöme számára az adott faluban – vagy akár épp egy faluban – lakás nem a sors rendelése. A falvakban lakókra még inkább igaz, mint a városiakra, hogy nem az odaszületettség végzete, avagy valamilyen öntudatos életút választás miatt töltik idejük zömét az adott településen, hanem életük különböző szakaszaiban az adódó kényszerek és lehetőségek közt lavírozva döntöttek úgy, hogy maradnak vagy költöznek: tudván, hogy egyik döntésük sem a végső döntés. Rokoni, baráti, kollegiális, üzleti vagy épp mozgalmi kapcsolataik sem egy faluhoz vagy falucsoporthoz köti őket. Sőt a fiatal és középkorú falulakók életformájába természetesen tartozik bele a más településeken élőkkel való egyéni kapcsolatépítés és kapcsolatépítés (míg a városiak zöme jobban bezáródik településére).

Az egyéni életút esetlegessége – hogy épp hol lakik az ember – elsősorban gyakorlatvezérelt, és az is, hogy hogyan építi ki, illetve hogyan őrzi meg ott kapcsolatait: azaz egyénfüggő, hogyan épül be a polgár az adott falu (a falusi felnőttek kevesebb mint fele számára a „szülőfalu”) társadalmába. Nincsenek vagy legalábbis elmosódottak azok a helyi minták, amelyek szerint a státuszok és szerepek elrendeződnek. Hiszen az utolsó két-három nemzedék megélt tapasztalata a települések közti áramlás pályáinak kiszélesedése, az életutak egyéniesedése: a 19. század vége óta jellemző városba áramlást és visszatérést, valamint a kooperáló falucsoporton belüli moz-

gást látványosan egészítette ki – sőt gyakran felülírta – a távoli vidékek közti népességáramlás.⁴ Legitimálódott, hogy ki-ki egyénileg, illetve rokonsági, szomszédsági és kollegiális hálózataitól elszakadva, nukleáris családjá számára keresse a boldogulást.

Ezért is van, hogy manapság csak igen korlátozott érvényességgel célszerű használni az „X falu társadalma” típusú kifejezéseket. Természetesen nem azért, mert egy-egy falu lakóinak többféle identitásában ne lenne természetes szerepe az adott falu lakójaként való önmeghatározásnak. Hiszen az egy-egy faluhoz tartozásnak többféle kontextusban is jelentősége van az egyén számára: a relatív helyzet meghatározásában, a vélt vagy valóságos társadalmi hátrányok ideologikus magyarázatában, a célszerű kapcsolatépítési terek föltérképezésében, a térhasználati hagyományokhoz való igazodásban, a közösségépítési liturgiákhoz való viszonyban stb. Ám ennek az identitásnak a jelentősége és a jelentése személyenként változó és általában nem tartozik a legfontosabb önazonosító determinatívumok közé. Nem csupán arról van szó, hogy a *gemeinschaft-gesellschaft* már száz évvel ezelőtt is felületes szembeállítás nem alkalmazható egy falu társadalma és a város társadalmának a megkülönböztetésére, hanem arról, hogy a falusi életformák és életviteli szempontok ugyanolyan individualizáltak, ha úgy tetszik urbanizáltak, mint a városiak. S ebből a falvak társadalmának a városokénál nagyobb nyitottsága következik: a legtöbb falun élő társadalmi csoport egzisztenciális érdeke (egyéni és családtörténetének természetes tanulsága) a máshol lakókkal való mindennapi kapcsolatápolás és az olyan közösségek tagjaként való önmeghatározás, amelyek térbeli elhelyezkedése keresztezi a települési tagoltságot.

A falusi társadalmak – egykor örököltnek tűnő – rétegzettségé a ma élő nemzedékek életében sokkal gyakrabban rendeződött át annál, hogy egyértelműek lehessenek a tekintélyviszonyok és a szószólói szerepek. Az egyes egykor volt társadalmi csoportok tagjai széttagolódtak a gazdasági térben, ezért eltérő földrajzi pályákon mozognak és mozogtak; a megélhetést segítő, a szomszédsági és a társasági kapcsolatok is elég gyakran rendeződtek át ahhoz, hogy feloldódjék a más társadalmi helyzetűekkel kapcsolatos sok gátlás és elbizonytalanodjanak az öröklött előítéletek.⁵

A hatalmi hálózatok és a valamilyen szempontból kompetens nyilvánosság terei gyakran rendeződtek át, s többnyire ma is átrendeződőben vannak, ezért legtöbb faluban nem tudnak olyan hálózatok kialakulni, amelyek akár öncsaló módon is megjeleníthetnék a falusi közvéleményt (ezért a vélt közvélemény szószólói gyakran tűnnek bohócoknak). Az elitképződés hál' istennek többcsatornás: egymástól többé-kevésbé független (gazdálkodói, hálózatépítői, köztisztviselői, szervezeti, politikai, mozgalmi és egyházi) státuszok egyaránt adnak lehetőséget véleményeket formáló és mozgósító szerepek kialakítására. Igaz, ezért az elitebe tartozás gyakran feltételes vagy átmeneti, s bár az egyesületi élet megújulása és az önkormányzati rendszer kibővítette a lehetőségét a különböző természetű társadalmi terekben ítélező és formáló szerepet kialakító emberek együttműködésének, a szereplők eltérő forrású legitimációja, avagy az együttműködés

4. Menekülés, lakosságcsere, az eltávozottak helyén való lehetőségkeresés, a volt cselédtelepekről való elhúzóadás, faluszéli státuszokból más vidékek falvaiban – gyakran átmeneti városi lét után – ígéretesebb portákon való letelepülés egy tiszteletre méltóbb életforma reményével, a törekvő családok tervszerű „kiaraszolása” a falusiasnak maradt terekből, megmaradt cseléd- és bányatelepeken, valamint elnéptelenedésnek indult falvakban kudarcot vallott egyének és családok behúzódása, az elmúlt húsz évben divatba jött másodikotthon-keresés és általánossá vált szuburbanizálódás, a településosztályok (át)formálódásával járó ingatlanpiaci kényszerek és csábítások, a depressziós társadalomföldrajzi terek válságának elhúzódása miatt kialakított fiatalokat kimenekítő stratégiák stb.

5. Noha persze mindig születnek újak. Ám ezek közül többnyire csak a nem ismert csoportokra vonatkozó és/vagy valamely jól dramatisztált ideológia által sulykolt előítéletek tudnak egy-egy társaságon belül stabilizálódni.

kultúrájának gyengeségei miatt ritkán beszélhetünk egy-egy falu vezető csoportjáról. Közös érdekű ügyeket azonban általában meg tudnak határozni s ezekben együttműködést is ki tudnak alakítani. (Különösen gyakran értek el sikert a helyi identitás felmutatására szolgáló rítusok kialakításában.) Ám a településen élő társadalmi csoportok között természetesen nagyok a különbségek a tekintetben, hogy tulajdonítanak-e jelentőséget e közösnek nyilvánított ügyeknek.

A FALUN ÉLÉS MINDENKI SZÁMÁRA MÁST JELENT

A falu mint az egyén számára kényszerűen, avagy természetesen adott közösség képzete nemcsak a népességcserélődés, az életformaminták átalakulása, az egymásra utaltság helyett a különböző csoportok eltérő formájú és fontosságú külső kapcsolatainak hétköznapivá válása, a helyi nyilvánosság leértékelődése és töredezettsége miatt nem tartható, hanem azért sem, mert a falu különböző lakói számára nyilvánvalóan más célt szolgál az adott faluban lakás: ki-ki a tér más funkcióját használja ki.

Vannak gazdálkodók, akik számára otthonuk és gazdálkodásuk tere összekapcsolódik, megélhetésük így az adott faluhoz kötött, s elsősorban a falun belül keresik azokat a kapcsolatokat (gazdálkodásban együttműködőket, szolgáltatókat, munkásokat), amelyekre szükségük van. (Az egyes falvak aktív lakosságának csupán 1–10%-a tartozik e csoportba.) Vannak – 15 éve újra gyorsan csökkenő létszámban – „kétlakiak”, „résztudós gazdálkodók”, akik tudatosan őrzik, vagy újjáalkotják gazdálkodói státuszukat is, ám a falun kívüli munkavállalói státuszukat is őrzik. S vannak olyan falusi szolgáltatók, kereskedők, iparosok, tanárok, tisztviselők, akik ha már az adott faluban élnek, kihasználják, hogy ott a mezőgazdaságból is lehet jövedelmet szerezni. Vannak továbbá mezőgazdasági alkalmazottak, akiknek legkézenfekvőbb kiegészítő keresete a „háztájás”. Ezen – mezőgazdasági tevékenységhez egzisztenciálisan kötött és így annak érzékeny és jelentős részt a helyi kapcsolathálóba ágyazott együttműködési rendszerében szerepet vállaló – csoportok tagjai az egyes falvak háztartásainak 20–60%-ából kerülnek ki. Ám e háztartásoknak is sok olyan tagja van, aki nem vesz részt ezekben az együttműködésekben. A határhasználatban és a gazdálkodói kapcsolattartásban részt vevők számára a falu és annak társadalma egészen mást jelent, mint a rajtuk kívüli többségnek.

Vannak megint mások, akiknek az adott falu csupán lakóhely: vagy mert nem lett volna célszerű az ott megszerzett otthonukat munkahelyük településén levőre cserélni, vagy azért, mert falusi portán célszerűbbnek tartották családjuk életformáját, mással foglalkozásukat vagy a városias térhez kapcsolódó vállalkozói tevékenységüket kialakítani, mint a városi lakásban. Vannak, akik nyugdíjasan költöztek az adott faluba azért, hogy közelebb legyenek városban élő gyermekeikhez, de családi házban élhessenek továbbra is. Vannak, akik a városból azért költöztek ki, hogy nyugalmasabb életet élhessenek, avagy mert idősebben egyre inkább „második otthonuk” vált lakóhelyükké. E csoportok sok tagja is öntudatos helybéli, de számukra a településhez kötöttség csupán részleges.

Van a falvakban élőknek egy harmadik nagy csoportja, akiket megélhetésük eredendően legfőljebb részben kötött az adott faluhoz, ingatlanpiaci kényszerek miatt kerültek – ingázónak vagy nagyüzemi alkalmazottnak – oda lakni. S a munkahelyek leépülése után nem volt hova menniük. Ezek az ingatlanpiaci kényszerek ma is hatnak: otthontalanává válók, jövedelmük vesztesévével lakásukat feladni kényszerülők, vagyontalan és képzettség nélküli fiatal házások

olyan falvakban, falurészekben, kedvezőtlen helyzetű tanyákon, megmaradt cseléd- vagy bányatelepeken találnak otthont, ahol nincs értéke az ingatlannak, de ahonnan – éppen ezért – elkerülni nagyon nehéz.

A falvak nagyon különböznek egymástól abban, hogy milyen arányban élnek az említett három csoporthoz tartozók (akik lakóhelyükkel és megélhetésükkel is az adott faluhoz kötődnek, akik számára az adott falu elsősorban lakóhely, mert megélhetésükben a falun kívüli társadalmi tér a meghatározó, s akik beszorultak egy-egy falu leértékelődött lakóterébe) a település területén. Így abban is, hogy milyen típusú gazdasági és társadalmi problémák a meghatározóak az adott településeken, milyen konfliktusok és ideológiák fogalmazódnak meg ott.

Az első két nagy csoport tagjai számára például egyformán fontos a helyi fejlesztéspolitiká, de egészen más célok érdekében. Az első csoport a külterület infrastruktúrájának formálásában lenne érdekelt, a második a belterületek fejlesztésében. (Ezért gyakoriak köztük a konfliktusok belterülettelé nyilvánítások és eltérő térhasználati célok miatt.) A helyi közszolgáltató intézményekhez való viszonyuk is eltérő: az önkormányzattól mást várnak el, és az iskolához is eltérő igények kapcsolják őket. (A második csoport tagjai könnyen íratják gyermekeiket más település iskolájába.) Részben más típusú közösségi rendezvények iránt érdeklődnek, s így egymásra kevésbé reflektáló véleményeket alakítanak ki. E két csoport közti értékkülönbségek könnyen kapnak olyan formát, mintha a helybéliek és a jövevények közti konfliktusokról lenne szó.

A harmadik – korlátozott életlehetőségű – társadalmi csoport falun belüli aránya meghatározza, hogy a szociális feladatokon túl felmerülhetnek-e egyáltalán fejlesztési célok. Mivel ma már nem elsősorban a falu történeti típusától, hanem a földrajzi tértől, a „térstílustól” függ, hogy ez a csoport meghatározó arányú-e, hat olyan kistérség is kialakult (három Borsod-Abaúj-Zemplén megyében, kettő Szabolcs-Szatmárban, egy pedig az Ormánságban), ahol egész falucsoportok gondja az, hogy fönnt tudjanak tartani elemi közszolgáltatásokat. A többi vidéken arra törekszenek, hogy a gondoskodásra szoruló csoportokkal való törődést korlátozzák azért, hogy a helyi erőforrásokat és a közélet figyelmét perspektivikusabb – legalább egyes családok számára ígéretesebb – lehetőségek felé tudják fordítani.⁶ Ezekben a településeken az elesett családok attól függően differenciálódnak, hogy a helyi (azaz egy kooperáló falucsoporton belüli) munkamegosztásban – gyakran patrónuskliens kapcsolatokban az alárendelt szerepeket elfogadva – alkalmi és feketemunka-vállalóként próbálnak-e boldogulni, avagy – szabadulni próbálván a páriálét (az *underclass* státusz) hétköznapi és modorbéli következményeitől – távol keresett kapcsolatokon át próbálják fenntartani magukat. Csoportokba szerveződve vagy munkaközvetítő ügynökökre támaszkodva vállalnak építkezéseken munkát, summás mintákat felidézve végeznek távoli vidékeken mezőgazdasági idénymunkát, csoportosan próbálnak újra iparban munkát vállalva távolsági ingázókká válni, seftelnek, csempésznek stb.

A GAZDASÁG ÁTALAKULÁSA ÉS A FALUSIAK SZÉTTARTÓ ESÉLYEI

Bár minden egyes falu egyéni – azaz rá jellemző módon befolyásolja a társadalmi és gazdasági folyamatok, saját útjába ágyazottan alakulnak benne a társasági kapcsolatok, a kooperációs minták, a társadalmi csoportokon belüli és közti viszonyok –, van néhány olyan metszet,

6. Erre tereli a magatartásokat a lehetőségekkel rendelkező csoportok önvédelme, és ezt a törekvést teszik racionálissá a politikai mechanizmusok is. A falun belüli szolidaritás így igen korlátozott és természetesen szelektált is.

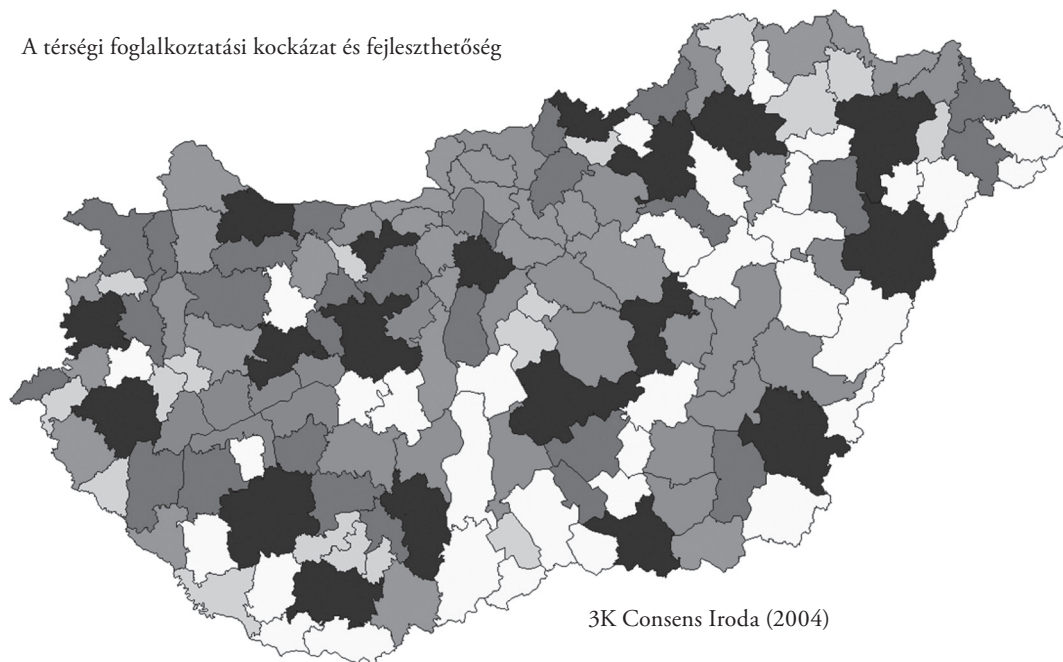
amely mentén többé-kevésbé egzakt képet lehet alkotni azokról a folyamatokról és folyamatosan eldöntendő kérdésekről, amelyek a falvak vagy legalábbis jelentős falucsoportok sorsát befolyásolják. Így áttekinthetők, legalábbis típusokba sorolhatók azok a problémák és folyamatok, amelyek az egyes vidékek gazdasági potenciáljának, az ott élők jövedelemtermelő képességének jelentős különbségeiből, illetve az egyes vidékek fel- és leértékelődéséből fakadnak.

Használhatnánk a helyzet és a lehetőségek áttekintésére centrum-periféria vagy még inkább fejlettségi lépcső és gazdasági kapcsolatháló modelleket. Ebben az esetben azt a dilemmát tudnánk pontosabban megragadni, amelyek abból fakadnak, hogy az erőforrások hatékony felhasználásának szempontjai – a család szintjén ugyanúgy, mint az ország szintjén – gyakran ellentmondanak a szolidaritás igényének. (Hogyne zavarná össze az ebből fakadó ambivalencia az egyes önkormányzó falvak közéletét is?) Hiszen a mai kommunikációs, közlekedési, szállítási és kapcsolatépítési lehetőségek közt a célszerűbb ismeretekkel, igényesebb munkakultúrával, gazdagabb együttműködési mintakészlettel és jobb távolsági kapcsolatépítési lehetőségekkel rendelkező csoportok nagyobb termelékenységnövelő képességgel, avagy pótlólagos jövedelem-szerző erővel rendelkeznek, mint a kedvezőtlenebb kultúrájú csoportok. Így a szerencsésebb társadalomföldrajzi terekben élőknek nemcsak a mai élethelyzete, hanem e helyzet javítására való esélye is nagyobb, mint a kedvezőtlen terekben élőké. Legáltalánosabban ez a dilemma a gazdaságpolitika szintjén azt jelenti, hogy a kiegyenlítésre, kedvezőtlen helyzetűek felzárkóztatására törekvő politikák sok formája lassítja a gazdasági növekedést. Az is következik ebből, hogy bár vannak a megújuló munkamegosztási rendszereknek kisugárzásai és így a többiek gazdagodásából fakadóan bővülnek a hátrányosabb helyzetűek életlehetőségei is, a növekedési mechanizmusok könnyen átlépnek a társadalmi szigeteken.

Az előbbi általános tárgyalási mód részeként áttekinthetnénk a problémákat az ipar átalakulásának folyamatába ágyazottan is. Hiszen az elmúlt húsz évben ez az átalakulási folyamat határozta meg leginkább a falvakban élők megélhetési esélyeinek változását (a falulakó aktív keresőinek legnagyobb csoportját a 80-as években az ipari foglalkoztatottak alkották). A válságövezetek problémáin túl ebben az áttekintésben számba vehetnénk annak konkrét hatásait, hogy az úgynevezett nagyipar termelőüzemeinek eltartó képességét nem csupán a válság gyengítette meg, hanem az a technológiai és munkamegosztásbeli átalakulás is, amelynek eredményeként egy nagyságrenddel csökkent az egyes nagyüzemek dolgozó létszáma, és amely miatt alkalmazhatatlanná váltak az igényes technológiai rendhez, avagy a megváltozott kooperációs kultúrához alkalmazkodni nem tudó emberek.

A munkahelyeken való együttműködni tudás mellett felértékelődtek a kisvállalkozások és kitüntetett jelentőségűvé lett a kooperációs hálózatokban való együttműködés kultúrája. Ez a változás lehetővé tette, hogy egyes falusi társadalmi csoportok új és perspektivikus gazdasági szerepeket alakítsanak ki, ugyanakkor megnövelte azt a társadalmi távolságot is, amely az új lehetőségek közt magát feltalálni képes emberek és csoportok, valamint a többiek között kialakult. S mivel (természetesen) a boldogulni tudók együttműködési horizontja is kívül esik egy-egy falu társadalmán, a boldogulni tudók figyelme is elfordult faluja számára érdektelen társadalmi csoportjaitól.

A térségi foglalkoztatási kockázat és fejleszthetőség



3K Consens Iroda (2004)

- Jelmagyarázat*
- Gyengén iparosodott, jelentős válságiparággal
 - Jól iparosodott, válságiparággal
 - Gyengén iparosodott, válságiparág nélkül
 - Erősen iparosodott, válságiparággal
 - Közepesen iparosodott, jelentős válságiparággal
 - Megyeközpont
 - Turisztikai térség

3. ábra. A térségi foglalkoztatási kockázat és fejleszthetőség.

Forrás: 3KConsens Iroda 2004.

	0 fő	1–9 fő	10–19 fő	20–49 fő	50–249 fő	250 fő és több	Ismeretlen	Összesen
Közép-Magyarország	47,4	38,0	2,1	1,2	0,5	0,1	10,6	100,0
Közép-Dunántúl	57,3	31,9	2,1	1,1	0,5	0,2	7,0	100,0
Nyugat-Dunántúl	56,9	32,0	2,0	1,2	0,6	0,2	7,2	100,0
Dél-Dunántúl	55,8	31,0	1,8	1,1	0,6	0,1	9,6	100,0
Észak-Magyarország	57,0	31,4	2,0	1,1	0,6	0,1	7,9	100,0
Észak-Alföld	55,3	32,4	1,9	1,2	0,6	0,1	8,4	100,0
Dél-Alföld	54,2	33,3	2,1	1,3	0,6	0,1	8,5	100,0
Magyarország	52,7	34,4	2,0	1,2	0,6	0,1	9,1	100,0

1. táblázat. A gazdálkodó szervezetek számának megoszlása a vállalatok nagyságcsoportjai szerint.

A kistérségek iparosodottságának jellegét bemutató térképet és a térkép alapját képező fogalmi rendszert és számítási módszert Dávid János alakította ki, hogy jelezze annak az újabb átalakulási folyamatnak a térszerkezeti hatását, amelyik 2001-ben indult be. A tömegtermeléshez kapcsolódó elektronikai részegységgyártás, a rendszerváltás után a nagyobbreszt bér-munkavégző üzemekre tagolódott konfekcióipar, a cipőgyártás, az élelmiszeripar egyes ágai stb. közvetlenül a (minimál)béremelésekre és a forinterősödésre reagálva (valójában persze a

biztonságosan szervezhető világgazdasági tér kibővülésével szélesedő kooperációs lehetőségek kihasználására törekedve) részlegesen kivonult az országból. (Nemcsak a külföldi, hanem a magyar vállalkozók is délkeletre terjeszkednek.) Igaz, igényesebb s gyakran még nagyobb fajlagos tőkeigényű tevékenységek meg bejöttek, de ezek épp a magas fokú technizáltság miatt egyelőre nem teremtenek annyi munkahelyet, mint amennyit a betanított munkára támaszkodó eddigi (asszony)foglalkoztatók jelentettek. Ráadásul ezek az új üzemek – bár elérik az észak-magyarországi és az alföldi központokat is – nem segítik a rurális térségek foglalkoztatását. Emiatt Vas megye két körzetében, a Dél-Dunántúlon és egyes alföldi kistérségekben (tovább) nehezedik a foglalkoztatási helyzet.

Az ipar átalakulásánál még nagyobb mértékben befolyásolta a sikerre esélyesek pályáját a szolgáltatások szerepének és jellegének átalakulása. A gazdasági jellegű szolgáltatások arányának gyors növekedése szintén elősegítette a társadalmi távolságok növekedését a falusi társadalmon belül, és erősítette a szolgáltatók településközi társadalmi kapcsolatait. A kereskedelem átalakulásának hullámai, előbb a kiskereskedők és vendéglátók számának gyarapodása, majd ezek nagy részének egzisztenciavesztése a falusi családok jelentős részét készítette arra, hogy folyamatosan megújítsák tudásukat és kapcsolathálóikat. Ezekben az átalakulási folyamatokban a státuszvesztések és az új státuszok építése a társadalmi tekintélyviszonyok, a patrónuskliens kapcsolatok és az elittermelési mechanizmusok átalakulásával járt. Ám az így kiemelkedő emberek befolyása környezetükre, foglalkoztatóképessége a falun belül jóval kisebb, mint amilyennel a korábban volt szervezetek vezetői rendelkeztek. Szociális elkötelezettségük is kisebb azoknál, mert maguk döntenek el, hogy a falu nyilvánosságának melyik részével tartanak kapcsolatot. (A téészek, ÁFÉSZ-ek, ipari szövetkezetek, helyi ipari részlegek stb. vezetői „felelős” szereplői voltak a községpolitikának, a mai sikeres vállalkozók elsősorban a községpolitika számukra jelentőséggel bíró vonatkozásaira figyelnek csak, vagy be sem kapcsolódnak a helyi, közügyekkel foglalkozó nyilvánosságba.)

DEMOGRÁFIAI EGYENSÚLYTALANSÁGOKBÓL FAKADÓ PROBLÉMÁK

Terület	Vándorlás				Vándorlás megoszlása, %			
	Budapestről	a többi városból	községből	Odavándorlás összesen	Budapestről	a többi városból	községből	Odavándorlás megoszlása, %
<i>Állandó vándorlás</i>								
Budapestre	–	14 970	8 962	23 932	–	6,2	3,7	9,9
Többi városba	16 956	38 486	46 929	102 371	7,0	15,9	19,3	42,2
Községbe	18 714	55 623	41 897	116 234	7,7	22,9	17,3	47,9
<i>Elvándorlás összesen</i>	<i>35 670</i>	<i>109 079</i>	<i>97 788</i>	<i>242 537</i>	<i>14,7</i>	<i>45,0</i>	<i>40,3</i>	<i>100,0</i>
<i>Ideiglenes vándorlás</i>								
Budapestre	–	11 579	8 149	19 728	–	10,6	7,4	18,0
Többi városba	6 232	24 478	29 472	60 182	5,7	22,3	26,9	54,9
Községbe	5 399	13 794	10 438	29 631	4,9	12,6	9,5	27,1
<i>Elvándorlás összesen</i>	<i>11 631</i>	<i>49 851</i>	<i>48 059</i>	<i>109 541</i>	<i>10,6</i>	<i>45,5</i>	<i>43,9</i>	<i>100,0</i>
<i>Ideiglenes visszavándorlás</i>								
Budapestre	–	4 844	4 099	8 943	–	5,8	4,7	10,4
Többi városba	8 938	18 661	9 771	37 370	10,7	23,3	11,3	45,3
Községbe	6 643	22 559	7 778	36 980	8,0	27,7	8,5	44,3
<i>Elvándorlás összesen</i>	<i>15 581</i>	<i>46 064</i>	<i>21 648</i>	<i>83 293</i>	<i>18,7</i>	<i>56,8</i>	<i>24,5</i>	<i>100,0</i>
<i>Ideiglenes vándorlás és visszavándorlás együtt</i>								
Budapestre	–	16 423	12 248	28 671	–	8,5	6,4	14,9
Többi városba	15 170	43 139	39 243	97 552	7,9	22,4	20,4	50,6
Községbe	12 042	36 353	18 216	66 611	6,2	18,9	9,4	34,5
<i>Elvándorlás összesen</i>	<i>27 212</i>	<i>95 915</i>	<i>69 707</i>	<i>192 834</i>	<i>14,1</i>	<i>49,7</i>	<i>36,1</i>	<i>100,0</i>
<i>Összes vándorlás</i>								
Budapestre	–	31 393	21 210	52 603	–	7,2	4,9	12,1
Többi városba	32 126	81 625	86 172	199 923	7,4	18,7	19,8	45,9
Községbe	30 756	91 976	60 113	182 845	7,1	21,1	13,8	42,0
<i>Elvándorlás összesen</i>	<i>62 882</i>	<i>204 994</i>	<i>167 495</i>	<i>435 371</i>	<i>14,4</i>	<i>47,1</i>	<i>38,5</i>	<i>100,0</i>

2. táblázat. A városok és falvak közti első migráció migrációtípusonként, 2003.
 Forrás: Demográfiai Évkönyv, KSH 2003.

Terület, népességnagyság- kategória	Az ezer megfelelő korú lakosra jutó							
	0–14	15–19	20–24	25–29	30–39	40–49	50–59	60–x
	éves vándorlók száma							
Budapest	17,0	11,6	19,5	35,6	21,4	9,7	6,6	5,3
Összesen	31,3	21,2	32,9	47,0	32,5	16,4	13,8	34,7
Ebből:								
– 999	42,4	36,5	54,4	62,5	38,6	30,3	17,6	31,3
1 000 – 1 999	41,0	31,2	48,0	60,3	41,8	29,8	17,2	30,0
2 000 – 4 999	38,8	29,3	44,0	57,3	41,3	31,9	18,4	35,1
5 000 – 9 999	35,9	24,3	36,3	53,6	38,6	30,6	17,7	32,1
10 000 – 19 999	30,9	19,2	30,5	46,5	33,9			
20 000 – 49 999	28,6	17,0	28,6	43,9	31,6	37,3	28,9	41,0
50 000 – 99 999	26,9	14,5	26,3	42,5	29,2	35,8	25,9	44,9
100 000 – 299 999	21,3	13,5	24,6	38,4	23,3	32,4	24,5	41,8
						35,5	26,8	42,5
Városok	26,8	16,4	28,2	42,4	28,8	13,6	11,0	
Községek	41,7	32,1	47,0	61,0	43,1	23,1	21,9	31,2

3. táblázat. Az állandó belföldi odavándorlók aránya területi egység, népességnagyság-kategória és korcsoport szerint, 2003. Forrás: Demográfiai Évkönyv, KSH 2003.

A földrajzi mobilitás folyamatainak 2003-as áttekintése is mutatja a településhálózaton belüli mozgás utóbbi három évtizedben jellemző cirkuláris jellegét: a belföldi vándorlás nem jól meghatározott („sorvadó”) településekről más, ugyancsak jól meghatározható („fejlődő”) településekre irányul – és különösen nem állíthatjuk a faluból városba, városból a fővárosba irányuló áramlás meghatározó voltát (noha persze van olyan társadalmi réteg, amelyik számára ma is ez a pálya tükrözi a törekvések fő irányát), – hanem szinte minden településtípusról minden más típusra költöznek az emberek.

Ebben a folyamatban természetesen szerepe van az ambiciózus társadalmi csoportok tagjai által vezérelt „szuburbanizálódásnak” és másodikotthon-keresésnek is. Annak is, hogy a 70-es évektől egyre több törekvő falusi és kisvárosi család ismerte föl a személyi és a gazdasági szolgáltatások területén való boldogulási lehetőségeket, és így a hiányos foglalkozási struktúrájú, illetve a jó közlekedési kapcsolatokkal rendelkező falvak gazdasági értékét. Jelentős ezen túl – s egyes személyek vagy családok számára sorsformáló hatású – a törekvők földrajzi mozgásának ingatlanpiaci hatása is.

A telek- és lakásárak nagy szóródásának nem az a leglátványosabb következménye, amit Szelenyiék harminc évvel ezelőtt feltételeztek, hogy a szerényebb anyagi helyzetűek épp ingatlanjaik relatív leértékelődése miatt nem tudják elhagyni a „sorvadó” falvakat, és ezért itt „csonka társadalmak” alakulnak ki (noha persze ez is igaz). Az „ottragadtaknál” jobban meghatározza a helybenlakók szemében leértékelődött települések mai társadalmi összetételét a „bevándorlók” kiléte. Mert például azokban a falvakban, ahol a törekvő családok (és az elköltözött fiatalokhoz közelebb menő öregek) parasztpolgári portákat hagytak ott, már a hetvenes évek végén megjelentek a „szerencsét próbálók” – olyan más vidékről származó volt szegény falusiak, akik (megkésve) e porták vonzásában próbáltak meg végre paraszttá válni. A rendszerváltás kezdő éveiben is hatott e lehetőség csábítása. S minden leértékelődő ingatlanokkal rendelkező telepü-

lésen vagy településrészen megjelentek azok is, akik épp azért jöttek ide, mert itt alig kell pénz a letelepedéshez: az otthonkeresők, eddigi lakásaikról máshol lemondani kényszerülők, de az életforma-kísérletekbe kezdők is.

A települések közti cirkuláris jellegű áramlásnak is van karakteres „településosztályokat” képző hatása. Hiszen a cirkuláris áramlás cserélődéssel jár. S minden településre jellemző, hogy milyen helyzetű emberek helyett milyen helyzetűek jönnek. Ám nem elsősorban a település mérete vagy a településhierarchiában elfoglalt helyzete határozza meg azt, hogy lakossága „fölfelé” vagy „lefelé” nivellálódik (noha e tényezőknek is van szerepe), hanem – ahogy beszéltünk már róla – gazdaságföldrajzi környezete: az adott kistérség lehetőségei.

A demográfiai jellegzetességek mentén is át lehet tekinteni a falvak társadalmának sajátos problémáit és perspektíváit. A kormegoszlás egyenetlensége szinte minden falut érint. Mindenütt előfordul, hogy egyes korcsoportok nagyobb létszámúak és más csoportok kevesebben vannak, mint az országos átlag. Általánosnak tekinthetők azonban az idősök nagy arányából fakadó problémák, a fiatal felnőtt korosztályban kialakult nőhiányból fakadó társadalmi egyensúlytalanságok,⁷ és nagyon sok faluban gond, hogy az óvodák és iskolák igénybevétele csökken. Mindez pedig kikényszeríti az intézményátalakításokat.⁸

A helyi iskola és kórház igénybevétele csökkenése nem csupán a kormegoszlásból és a termékenységből következő gyerekszám csökkenés eredményeként áll elő, hanem azért is, mert az elithez tartozó és a törekvő családok gyakran nem a helyi oktatási intézményekbe viszik gyermekeiket (különösen kiéleződik a probléma ott, ahol a helyi iskolák elcigányosodása miatt válik divattá a gyerekek más településen való iskoláztatása). E folyamatban több dilemma fogalmazódik meg. A helyi elit számára fontos érték lenne az iskola megőrzése, ugyanakkor gyakran ők maguk sem veszik igénybe ezt az iskolát (mint ahogy a kisvárosi kórházat sem).

Általánosabban úgy is megfogalmazható a probléma, hogy ha a helyi családok tanító- vagy tanárképzőt végzett tagjai számára akarják az iskolai foglalkoztatást biztosítani, akkor bele kell törődniük abba, hogy az iskolájuk presztízse a helybennlakó ambiciózus családoknak nem fog megfelelni. De fölvethető néhány még általánosabb kérdés is. Vajon az szolgálja inkább az esélyek kiegyenlítését, ha lehetőség szerint minden családnak közelébe visszük az oktatás lehetőségét – ám emiatt nagyon egyenlőtlen az iskolák oktatási színvonala –, vagy ha azt próbáljuk biztosítani, hogy biztonságosan és kényelmesen ériék el a gyerekek az igényessé tett iskolákat. Vagy úgy is fogalmazhatnánk, hogy nem lehetne-e az oktatást olyan radikálisan megreformálni, hogy a mai telekommunikációs és számítástechnikai lehetőségeket fölhasználva a gyerekek dekoncentráltan, kis csoportokban tanuljanak, és a tanárok látogassák őket. A falusi önkormányzatok közt széttagolt oktatási feladatokat, az adott jogi keretek közt, valószínűleg nem lehet minőségigényesen megoldani.

7. Ami azért alakult ki, mert a törekvő családok lassan harminc éve városiasabb pályára irányítják leányaikat, mint fiaikat, és mert a fiatal nők kevésbé vállalják a falusias életformákat, mint a férfiak.

8. Persze – ahogy második demográfiai táblázatunkból látszik – a lakosságcserelődés valamelyest enyhíti az egyes településtípusok lakosságának életkor szerint szélsőséges megoszlását. Budapesten és a kis falvakban csökkenti az öregek túlsúlyát; inkább a többi várost jellemzi az, hogy a nyugdíjba menők városban élő gyermekeik után költöznek. A kis falvak zömében e mellett enyhíti a fiatal felnőttek és a gyermekek sok vidéken jellemző hiányát. Van, ahol ez a folyamat a település felértékelődését, van, ahol szegény ember menedékké válását, és van, ahol elcigányosodását jelzi.

AZ AGRÁRÁTALAKULÁS HATÁSAI

A lehetséges elemzési metszetek közül az agrárium átalakulásával járó folyamatok és problémák áttekintését emeljük ki. Bár a mezőgazdaság ma már szinte egyetlen faluban sem a többség megélhetésének forrása, a hozzá kapcsolódó idejétmúlt nézetek szükségessé teszik a mezőgazdaság és a falusi társadalmi csoportok viszonyának áttekintését. Nagy vonalakban elmondható, hogy az elmúlt 15 évben, *a főhivatásban mezőgazdaságból élők létszáma 60%-kal csökkent, a mezőgazdasági termelés tíz éve a nyolcvanas években elért termelési szint 2/3-án áll, és a mezőgazdaságból származó jövedelmek a rendszerváltás előtti agrárjövedelmek felét sem érik el.* Továbbá ez utóbbinak egy része a bérleti rendszer elterjedtsége miatt kiáramlik a mezőgazdaságból élő családokból és szervezetekből.

A főhivatásszerűen mezőgazdaságból élők számát meghaladó mértékben csökkent a mellékfoglalkozásban jövedelemszerzés céljából mezőgazdasági árutermelést vagy szolgáltatást végzők száma. Ez a csökkenés részben a piacok átalakulása és a zárt nemzetgazdaság nyitott gazdasággá válása miatt következett be.⁹ Ám nemcsak a magyar mezőgazdaság export lehetőségei alakultak át, hanem átalakult a hazai élelmiszer-fogyasztás és a mezőgazdaság belső piaca is. Megnőtt a feldolgozott termékek fogyasztásának aránya és csökkent a nyerstermékeké. Előretört a gyümölcs- és az ásványvíz-fogyasztás, lecsökkent a tejfogyasztás. A háztartások beszerzései a kisboltokról és piacokról átterelődtek a kereskedelmi láncokba, amelyek törekszenek az egyöntetű kínálat kialakítására, épp ezért áru-előkészítő vállalkozásokra támaszkodnak és a piacon megmaradni akaró termelők e vállalkozások bedolgozóivá válnak. Élelmiszeriparunk vagy nemzetközi hálózatokba tagolódott be, vagy igyekezett a nemzetközi vállalatok termékfejlesztési és logisztikai gyakorlatát átvenni. Mindennek következtében a mezőgazdasági termelés egyre nagyobb része vesztette el terménykereskedelmre és szabad piacra termelő jellegét, a termelőüzemek az élelmiszeripar és a nagybani-kereskedelem beszállítóivá váltak. Ez a folyamat megemelte a minőségi igényeket és megköveteli a kereskedelmi léptékben való szállítani tudást.

A kárpótlás a mezőgazdaságból élőkől elvonta a föld tulajdonjogát, és a szövetkezeti átalakulási törvény olyan tulajdonosi struktúrát hozott létre, amelyben kibékíthetetlen érdekütközések jöttek létre. A földtörvény gazdálkodási és tájvédelmi szempontokra nem figyelő átalakítása és a földtulajdont rendező törvények miatti széttagoltság megakadályozta, hogy tartós, jogilag biztonságos birtokrendszer tudjon kialakulni. Ezért nagyon lecsökkent a földhasználatot, teleprendszerátalakító beruházások lehetősége. Így mezőgazdaságunk elvesztette tökevonzó képességét, és sem az új piaci lehetőségek igényelte termelésfejlesztés érdekében, sem a tájgazdálkodási szempontokra figyelve nem tudunk beruházni. A többnyire állami támogatási kampányok által vezérelt beruházások főleg a technológiai elemek felújítására koncentráltak, így mezőgazdaságunk termékkínálata konzerválódott, és versenyképessége az elmúlt 15 évben folyamatosan csökkent.

A jogi akadályok és a közbeszédben elterjedt hitek ellenére a piaci kényszerek miatt *a magyar földhasználat meglepően koncentrált* – mert a művelésre érdemes földek végül is olyan vállalkozók és vállalkozások használatába kerültek, akik azt képesek megfelelően használni, a többi terület pedig ötletszerűen művelt vagy elhanyagolt állapotban van –, *és állattenyésztésünk koncentráci-*

9. Hiszen a 80-as években még jelentős szerepünk volt a számunkra védett KGST piacon, és ezen túl az akkori gazdaságpolitika fontosnak tartotta, hogy keményvalutáért exportálni tudjuk mindazt, aminek a minősége lehetővé tette, hogy a nyugati piacokon megjeljen.

ója is magasabb, mint bármikor eddigi történelmünkben. A mellékfoglalkozású állattenyésztés töredékére zsugorodott, és a mellékfoglalkozású kertészeti termelés csak ott jelentős, ahol az bokrokba rendeződött vagy szimbiotikus formákat tudott kialakítani a szántóföldi gazdaságokkal.

A 90-es évek első felében a több mint harmincezres létszámú agrárértelmiség rendies elkülönültsége és zárt társadalmi csoport jellege gyorsan megszűnt. A téeszvezetők mintegy fele azért került döntési problémák elé, mert családja révén erősen érdekelt volt a kárpótlásban is, ugyanakkor a nagyüzemi pozíciójából fakadó kötelezettségek és lehetőségek is motiválták. Jelentős részük kötelességének tartotta, hogy kitartson a tagokkal vagy a tagok egy részével való szolidaritás mellett.¹⁰ Ám a sokasodó piaci és jogi problémák miatt idővel mégis a szervezet racionalizálására kényszerültek, és a kilencvenes évek végén többnyire már a széttagolódás formáit keresték, maguk és családjuk jövőjének megalapozásával törődtek.¹¹

Az agrárértelmiség nagyobbik része kivonult a falusi gazdasági körből, az élelmiszeriparba, bankokba, kereskedelembe, korai nyugdíjazásba vagy közszolgálatba menekült, de mintegy harmaduk az átalakult mezőgazdasági vállalkozások vezetésében talált szerepet, vagy maga vált mezőgazdasági szolgáltatóvá vagy vállalkozóvá. A paraszti léptékű mezőgazdasági termelés a politikai és a jogi támogatás ellenére csak egyes vidékeken nyert teret, és az utóbbi években e vidékeken is visszahúzódott. Ennek ellenére a korábbi mellékfoglalkozású vállalkozásokból és néhány új vállalkozóból megszületett egy olyan új vállalkozói réteg, amelyik nem agrárértelmiségi szakismereteire és az agrárértelmiségi létből fakadó társadalmi kapcsolatokra támaszkodva tette sikeressé vállalkozását, hanem a kereskedelmi lehetőségekre figyelve, munka közben tanulva és a különböző csoportokhoz fűződő emberi kapcsolatokra támaszkodva alakított ki új gazdálkodói mintákat.

Bár a 90-es években (a zöldbáró-ellenesség idején) a magánvállalkozást választók és az átalakulóban lévő nagyvállalkozásokat vezetők között társadalmi fal alakult ki, idővel ezek a szembenállások elveszítették jelentőségüket. A két szféra vállalkozásai és talpon maradni tudó tagjai üzleti kapcsolatokba kerültek egymással, földhasználati, szolgáltatói és értékesítési kapcsolatok alakultak ki köztük. S bár a szembenállás megszűnt, megfigyelhető, hogy egyrészt a társas és egyéni (bérmunkás jellegű munkaszervezetet működtető) nagyvállalkozások, másrészt a velük földhasználatban nem együttműködő (többnyire mellékfoglalkozású) földhasználó vállalkozások és az őket kiszolgáló szolgáltató vállalkozók kooperációs hálózata ma jobban elkülönül, mint öt-hat évvel ezelőtt. Hiszen a nagyvállalkozásnak nem éri meg, hogy eszközeit és munkaszervezetét elaprózzon művelési megbízásokra vagy például kis tételek berraktározására használja, ugyanakkor kialakult egy olyan vállalkozói réteg, amelyik a mezőgazdasági fejlesztési támogatásokat szolgáltatói kapacitásának kialakítására használta. (Sok kis parcellán gazdálkodót viszont épp a szolgáltatások időben való megszerzésének gondjai és e szolgáltatások ára késztettek arra, hogy lemondjon az önálló vállalkozásról.)

A mezőgazdaság átalakulási folyamatának paradox következménye egyrészt az, hogy épp azoknak a falusi lakosoknak zsugorodott össze a mezőgazdasági jövedelemszerzési esélye, akiknek más használható szakismeretük nincs, és hogy a leginkább rurális vidékeken – többnyire dombvidéki falvakban – kisebb a mezőgazdaságból megélni tudók aránya, mint azokon a vidékeken, ahol az iparban vagy a szolgáltatásban való elhelyezkedés lehetőségei is könnyebbek.

10. Ez már azért is erkölcsi kötelességük volt, mert az átalakulási törvény osztozkodási szabályai miatt a szövetkezetek felbomlása esetén a nem nyugdíjas tagok döntő többsége elvesztette volna megélhetési lehetőségét.

11. Az Orbán-kormány szövetkezetellenes politikája is gyorsította az ilyen önmentési folyamatokat.

Ez a helyzet nem csupán azért alakult ki, mert a gazdasági fejlődés kikényszerítette a mezőgazdasági vállalkozások professzionálódását és vertikális hálózatokhoz való igazodását, hanem azért is, mert a hazai jog akadályozta az olyan földhasználati és együttműködési formák kialakulását és fennmaradását, amely a kis földhasználók munkaerejének kihasználását is lehetővé tette volna. Mégis: tudomásul kell vennünk, hogy a mezőgazdaság is akkor tud jól működni, ha a gazdálkodásra alkalmasak, arra felkészültek kiválasztási mechanizmusai. Sőt a most kialakuló új igények (felhasználói szükségletek szerinti termelés, biogazdálkodás, tájgazdálkodás, extenzív állattenyésztés) még az eddigieknél is fokozottabban igénylik a folyamatos újattanulást, a messze nyúló kapcsolatrendszerekben való eligazodást és a szervezési képességeket. Ezért a mezőgazdaság foglalkoztatási potenciálja legtöbb vidéken legföljebb a részidős tevékenységekben tud növekedni. S ez is függvénye a tevékenységszerkezet változásának s a szervezni és együttműködni tudás terjedésének.

AZ EURÓPAI UNIÓBA LÉPÉS HATÁSA AGRÁRIUMUNKRA

Az Unió keretei közt, a közös agrárpolitika elszámolási, ellenőrzési és támogatási rendszerében eltöltött első esztendő inkább mezőgazdálkodásunk konszolidálódását teszi valószínűvé, mint egy újabb válságperiódus eljövételét. Ugyan a hazai állattenyésztés, különösen az abrakfogyasztó alágazatok – a baromfi- és a sertésvertikum – válságjegyei az elmúlt esztendőben megsokasodtak, mindez előre látható volt, és a belépés előtt is megmutatkoztak azok a rentabilitási problémák, amelyek halmozódása a (ciklikusnak is vélhető) állománycsökkenést és a vállalkozási hálózatok átrendeződését előidézte. Váratlan gondként merült azonban fel az, hogy – miután a rendszerváltás óta először sikerült elérni a 80-as évek gabonatermését – a gabonafölösleg (Unió által fizetett) intervenciós felvásárlását nem tudtuk megszervezni. Pedig eddig a magyar agrárusok abban a hitben éltek, hogy a gabonamanipulálás, -feldolgozás és -kereskedelem infrastruktúrája nálunk relatíve fejlett. Ám – illetékes hivatalaink felkészületlensége és az abrakfogyasztó állomány csökkenése miatt a felvásárlásból kiszálló vállalkozások okán – nem sikerült a tárolókapacitás beillesztése az uniós szabványok szerinti nyilvántartási és ellenőrzési rendszerbe.

Legközvetlenebb jelentősége annak van, hogy az úgynevezett egyszerűsített földalapú támogatási rendszer bevezetése felé tereltek bennünket a brüsszeli hivatalok. (Sokan arra számítottak, hogy a nyugat-európai országokban alkalmazott rendszert vezetik be, amelyben az úgynevezett GOFF növények – gabonafélék, olajos és fehérjenövények – támogatása kiemelt. Kezdetben erre készült az FVM vezetése is.) Ez a rendszer normatív alapon ad közösségi támogatásokat (amelyek tavaly még csak a régi tagállamokban szokásos támogatás 25 %-át jelentették) minden mezőgazdaságilag hasznosított terület kezelőjének, ha a birtoklás módja jogilag rendezett és ha vállalja a terület kultúrállapotban tartását. Ezt az összeget egészíti ki az a rész, amit az uniós normatíva 30%-át elérő nemzeti támogatásokból (úgynevezett „top-up”) az állam földalapú támogatás formájában oszt ki.

Ez a hektáronként több, mint harmincezer forintos támogatás arra ösztönözte az érdekelteket, hogy törekedjenek minden elérhető földterület (beleértve a legelőket és potenciális kaszálókat is) használatba vételére, valamint a használat módjának jogi tisztázására és nyíltá tételére. S (a 2002-es jogszabályváltozások hatására is) így nyilvános, és legalább ötéves bérleti rendszer alakult ki. Egyértelművé vált, hogy ki használja a földet, lecsökkent a növénytermesztés kockázata,

és valamelyest nőtt a földművelők hitelképessége. Végre olyan használói lettek a földeknek, akik felelőssége megfogható és akik többéves perspektívában gazdálkodhatnak.¹²

A gazdálkodók likviditását javította az is, hogy a – megelőző két év felkészülést segítő nagy léptékű támogatásait kiegészítő támogatott – hiteleket a közvetlenül a belépés előtt biztosított több mint 160 milliárdos szintén támogatott konstrukció segített középtávú hitellel konvertálni. Így jobban javult a mezőgazdasági termelők likviditása, mint amennyire a termelés rentabilitása a jobb időjárás és a védőárak elvi lehetősége miatt javult volna – különösen, ha azt is figyelembe vesszük, hogy az év első hónapjaiban a hízalás majd mindenütt veszteséges volt és sok helyen a későbbiekben is az maradt. Még azt is kompenzálni tudta, hogy az év közben kifizetett támogatások összege 20%-kal elmaradt a 2003-as támogatások mögött.

Az abrakfelhasználó ágazatok 2004-es helyzete, a tartóssá vált európai túltermelés és a tengerentúliak versenye, az a tény, hogy a közös agrárpolitika a hústermelést nem támogatott versenyterületnek tekinti, és ezért hazai („top-up” terhére történő) támogatása is csak korlátozottan és csak pár évig lehetséges, valamint az a tény, hogy a magyar növénytermesztés éppen a tömeges abraktermelésre van predesztinálva, arra készítette és készíti a vertikum szereplőit, hogy szembenézzenek azokkal a feladatokkal, amelyeknek már évek óta tudatában vannak. Hiszen kár lenne szervezeti és tartástechnológiai tökéletlenségek miatt lemondani arról az előnyről, ami abból fakad, hogy a gazdasági abrak a helyi piacon tartósan olcsóbb, mint máshol Európában. A felismert stratégiai cél tehát: javítani a sertés- és esetleg a baromfiszektor versenyképességét és piaci pozícióit.

Az európai piac intézményrendszeréhez való igazodás és a termelékenységnövekedés kényszere leglátványosabban a húsipar átalakítását kényszeríti ki. A szocializmus korában általánossá tett „hagyományos” magyar szervezési módot – amelyben az élősertéspiac (relatív) szabad piacként tételezett – az jellemzi, hogy a húsipari csoport egy-egy vágóhid köré szerveződik. S a magyar húsipar kilencvenes évek közepi újratökésedése e modell termékpiaci versenyhez igazítását szolgálta azzal, hogy kétkörössé alakította a beszállítói kört: egy többnyire tulajdonosi szálakkal is a céghez kapcsolt és a cég termelési programjához igazodó „belső” tenyésztő és hizlaló körre, valamint egy piaci és támogatási ciklusok szerint változó „külső”, piaci kapcsolatú körre. Mára azonban világossá vált, hogy az európai munkamegosztásba akkor tud a magyar húsipar sikeresen bekapcsolódni, ha tudomásul veszi, hogy a nyitott piac a vertikum egy másik pontján, a hasított sertés és a húsrészek piacán van.

A termékpiacon expanzív cégeknek meg kell szabadulniuk a vágóhidhoz kötöttség terhétől. Így válhat másik oldalt a vágóhid egy piaci stratégia mentén együttműködő tenyésztő-hizlaló csoport integráló szervévé, illetve ilyen integrált csoportok kialakulása esetén lehet biztonságosan létrehozni olyan óriásvágóhidakat, amelyek termelékenysége és piaci ereje lehetővé teszi az európai nagymenőkkel (főleg dán és holland szövetségi csoportokkal) való összehangolódást és versenyt. Miközben a húsipari cégek kezdik abbahagyni a vágást (ami a vágóhídi kapacitásfőlölség miatt komolyabb kockázat nélkül megtehető), szerveződik az egymás számára megbízható (jó minőségben és hitelképesen dolgozni tudó) tenyésztő-hizlalók csoportja, amely a hazai és uniós támogatásokra is számítva milliós kapacitású és fejlett logisztikai hálózatra támaszkodó vágóhídi befektetéseket akar ösztönözni. Ám a jövő hálózatok tagjainak aggályosan kell ki-

12. Ez a folyamat már a felkészülés idején beindult, és a gondosabb előkészítésnek, műtrágyázásnak, vetőmagválasztásnak a hatása is látható a 2004-es kiugróan jó termésben, nemcsak a kedvező időjárásnak volt ebben szerepe.

válogatniuk egymást: a szereplők és a potenciális befektetők bizalma dönti el, hogy hol fognak fejlődni a hizlalo gazdaságok és hol fog végleg megszűnni a sertéstelep mint foglalkoztató.¹³

A földhasználat rendjét szervezik az elmúlt évek tapasztalatai (amelyek megértették az emberekkel az elaprózott földhasználat esélytelenségét s amelyek megtanították a törvényekkel is ösztönzött földspekulációt arra, hogy összefüggő birtokok kialakításával tudja jól kamatoztatni befektetéseit) s a kiterjesztett – és a megfelelő földhasználat ellenőrzésének fenyegetésével járó – földalapú támogatási rendszer. Ám további feszültségek támadnak az osztozkodási törvények miatti feszültségekből: az elaprózott tulajdoni szerkezetből s gyakran az elérhetetlen tulajdonosok létéből (akiket többnyire épp a falusias vidékeken nem volt eddig érdeke felkutatni senkinek), a több tíz s gyakran még több tulajdonossal rendelkező osztatlan tulajdonok miatt támadó kezelhetetlen helyzetekből stb.¹⁴

A földhasználathoz kötött támogatási rendszer és az a terv, hogy az Európai Unió 2006 után még inkább elválassza a birtokok kezelőinek adott támogatásokat a területen végzett gazdasági tevékenységtől, ösztönzést ad arra, hogy az elhanyagolt határu falvakban is akadjanak vállalkozók a táj karbantartására. Ezt a folyamatot segítik elő a lassan kibontakozó extenzív földhasználatot (legeltetett állattartáson át) célzó, a vidékfejlesztési és ezen belül az agrár-környezetvédelmi támogatások. Ám ebben a folyamatban is várhatók feszültségek. Egyrészt azért, mert a bérbeadók – látván, hogy a kezelő egyre több támogatáshoz jut csupán azért, mert használja a földet – nyilván törekedni fognak a bérleti díj feltornázására s így a támogatások zömének az agráriumból (a helyben élőkől) való elvonására. Másrészt azért, mert a földjükhöz közel élő kistulajdonosokban állandóan újratermelődik az ambivalencia, hogy ha már a támogatás úgyis fedezi az elemi művelési költségeket, ne legyenek-e maguk is gazdálkodók, avagy mégis jobban járnak, ha olyanra bízják a földjüket, aki komolyabb gazdaságot vagy tájgazdálkodási programot tud megvalósítani. Harmadrészt azért, mert – az elnyerhető tájgazdálkodási, vidékfejlesztési támogatásokban bízva – olyan befektetők jelenhetnek meg egy-egy ma nem aktívan gazdálkodó falu határában, akik ösztönzik a program megvalósításához szükséges földkoncentrációt (tulajdonegyesítést vagy az együttműködésre elkötelező tartós szerződéseket) s ezzel megosztják az érdekelt közvéleményt. Mindezek azonban a változás természetes következményei.

Az elmúlt esztendőben kiéleződtek az Agrár- és Vidékfejlesztési (Operatív) Program és az ehhez kapcsolt támogatási rendszer kapcsán az úgynevezett agráriusok és a vidékfejlesztők (valamint környezetvédők, agrár-környezetvédelmi programalkotók) közti politikai ellentétek. Ez utóbbiak úgy készültek az Unióhoz való csatlakozásra, hogy a támogatási kereteket egy felvilágosítók által sugalmazott környezetvédelmi és tájgazdálkodási eszmerendszer megvalósítására használják fel.¹⁵ Nem érzékelték, hogy a CAP logikájában a vidékfejlesztési és környezetvédelmi támogatások az agrártámogatási rendszeren belül jöttek létre: nem elsősorban azért, hogy megtervezett környezetvédelmi, tájátalakítási programokat hajtsanak végre, hanem azért, hogy azoknak, akik a csökkenő belső árvédelmi szint miatt nem látják értelmét az intenzív termelésnek, kompenzációt tudjanak adni az *önként vállalt* extenzív földhaszná-

13. Kevésbé konkrét elképzelések mentén beindult a baromfivertikum átszerveződése is.

14. Ugyan a Nemzeti Földalap, a „földért életjáradék” program s néhány készülő új jogszabály próbálja segíteni, hogy a rendezetlen helyzetekből túl nagy veszteség nélkül ki lehessen kerülni, de még évtizedek múlva is lesznek felelős és ésszerű földhasználatot gátló problémák.

15. Ezért sokkal nagyobbak nálunk a természetvédelemre kijelölt területek, mint bárhol az Európai Unió régi tagállamaiban és ezért lett nálunk kétfélmillió hektár természetvédelemre kijelölve a Natura 2000 program keretében.

latért – s ezzel is csökkentésük a belső piacon a túlkínálatot. Ezért a hazai elképzeléseket nem lehetett jól igazítani a közös támogatási rendszerhez.

De valójában nem is volt meg a szándék az agrárium vezetésében, hogy kitüntetetten foglalkozzanak a valamilyen szempontból kedvezőtlen területek számára kialakítható programokkal. Mind a felkészülési időszakban, mind a belépés után arra irányult a figyelmük, hogy a még használható agrárpotenciált védjék és esélyessé tegyék az Unión belüli versenyre, amelynek során agrárius csoportokat kellett pacifikálni és az agrárium likviditását kellett javítani.

Az agrárius érdekvédők és a környezetvédelem, valamint a vidékfejlesztés híveinek ellentétét úgy is meg lehet fogalmazni, mint az agrárgazdaság rendszerében az elmúlt években egzisztenciát kialakítani tudók és az agráriumból kiszorultak ellentétét. (Sőt bár igazságtalan, de mondható, hogy a nagymenők és a kedvezőtlen tájakon élő kisemberek konfliktusáról van szó.) A hazai rendszer konszolidálódásával és azzal, hogy 2006 után már nem csupán az agrártámogatások tíz százaléka (összegeben persze nem sokkal több a mainál) fog vidékfejlesztési és agrár-környezetvédelmi programok támogatására fordítódni, mégis számítani lehet arra, hogy kirajzolódna azok a formák, amelyekben a dombvidékeken is stabilizálódni tud minden falu hatásában néhány olyan agrárvállalkozó, aki tájgazdálkodási feladatok ellátásával, (többnyire mellékfoglalkozású) kistermelői bokroknak nyújtott szolgáltatásokkal, legelőhasznosító állattenyésztési vállalkozóként stb. lehetővé teszi, hogy a falvak agrárpotenciálja is hasznosuljon, és hogy megmaradjanak e vidéken is az értelmes mezőgazdasági vállalkozások mintái.